



სოციალური კვლევისა და  
ანალიზის ინსტიტუტი

საკონსტიტუციო ცვლილებების მიმართ  
საქართველოს მოსახლეობის  
დამოკიდებულებების შესწავლა

## სარჩევი

|   |    |
|---|----|
| მეთოდოლოგია.....  | 3  |
| ძირითადი შედეგები .....   | 7  |
| 1. საკონსტიტუციო ცვლილებების შესახებ ინფორმირებულობა .....  | 11 |
| 2. საკონსტიტუციო ცვლილებების შემმუშავებელ კომისიაში პრეზიდენტის<br>არმონაწილეობის შეფასება.....   | 12 |
| 3. სახელმწიფოებრივი მოწყობის მოდელების მიმართ მხარდაჭერა .....  | 14 |
| 4. საქართველოს პრეზიდენტის არჩევის წესის მიმართ დამოკიდებულება.....   | 16 |
| 6. წინასარჩევნო გარემოსთან დაკავშირებულ სხვადასხვა პერსპექტივა .....  | 20 |
| 7. პრეზიდენტის უფლებები საკონსტიტუციო ცვლილებების კონტექსტში .....  | 28 |
| 8. ეროვნული უშიშროების საბჭოს გაუქმების, აგრეთვე, კონსტიტუციაში<br>ევროატლანტიკური მისწრაფების ჩანაწერის გაკეთების მიმართ დამოკიდებულება..... | 30 |
| 9. საკონსტიტუციო ცვლილებების მოსალოდნელი პოლიტიკური შედეგები .....  | 32 |
| 10. საპრეზიდენტო კამპანიის – „კონსტიტუცია ყველასია“ – მიმართ დამოკიდებულება..   | 34 |
| 11. პრეზიდენტის/მისი ოფისის საქმიანობასთან დაკავშირებული განწყობები.....  | 36 |

## მეთოდოლოგია

### კვლევის მიზანი

ამრიგად, კვლევის მიზანია, ახალი კონსტიტუციის პროექტს მიმართ საქართველოს მოსახლეობის დამოკიდებულებების შესწავლა; იმის დადგენა, თუ რამდენად პასუხობს ახალი კონსტიტუციის შინაარსი ამომრჩევლების ღირებულებით, პოლიტიკურ და სახელმწიფოებრივ პოზიციას.

კვლევის მიზნიდან გამომდინარე, გამოვიყენეთ რაოდენობრივი კვლევა, თუმცა ჩატარდა ორი ჩაღრმავებული ექსპერტული ინტერვიუ, როგორც რაოდენობრივი კვლევის დამხმარე ინსტრუმენტი.

რაოდენობრივი კვლევის ამოცანებია:

- ძირითადი საკონსტიტუციო ცვლილებების მიმართ (პრეზიდენტის უფლებამოსილებების რევიზია, პრეზიდენტის არჩევითობა, საარჩევნო სისტემის რეორგანიზაცია და ა.შ.) საქართველოს მოსახლეობის დამოკიდებულებების შესწავლა.
- ახალი კონსტიტუციის პროექტის შეფასება სხვადასხვა სამიზნე ჯგუფის ჭრილში, რომლებიც განისაზღვრება სოციალურ-დემოგრაფიული მახასიათებლების მიხედვით (სქესი, ასაკი, განათლება, საცხოვრებელი ადგილი და სხვ.)

### კვლევის ობიექტი და შერჩევა

კვლევის ობიექტს შეადგენს საქართველოს (თბილისი და ყველა რეგიონი) მოსახლეობა, რომელთა ასაკი შეადგენს 18 წელს და მეტს.

შერჩევის ჩარჩოდ გამოვიყენეთ საარჩევნო სიები (ამომრჩეველთა რაოდენობა) და სტატისტიკის დეპარტამენტის მონაცემები (დემოგრაფიული მონაცემები).

შერჩევის საბოლოო მოცულობა განისაზღვრა 1500 რესპონდენტით. შერჩევის ეს მოცულობა საკმარისია იმისთვის, რომ მივიღოთ რეპრეზენტატული მონაცემები შემდეგი მიზნობრივი ჯგუფების მასშტაბით:

- საქართველოს მოსახლეობა
- თბილისის და რეგიონების (ერთად აღებული) მოსახლეობა
- ქალები/მამაკაცები
- ასაკობრივი ჯგუფები (18–34 წწ.; 35–54წწ.; 55 და მეტი წლის)
- უმაღლესი და არაუმაღლესი განათლების მქონენი
- დასაქმებულები/უმუშევრები

გამოვიყენეთ სამსაფეხურიანი კლასტერული შერჩევა:

- პირველ საფეხურზე მოხდა საარჩევნო ოლქების შერჩევა. თბილისის შემთხვევაში პირველი საფეხური მოიცავდა ყველა საარჩევნო ოლქს, ხოლო რეგიონებში შერჩევა განხორციელდა შემთხვევითი შერჩევის გზით (იხ. ცხრილი N1, ცხრილი N2);
- მეორე საფეხურზე შეირჩა საარჩევნო უბნები, შემთხვევითი შერჩევის გზით;
- მესამე საფეხურზე ოჯახებში შეირვა რესპონდენტები შემთხვევითი შერჩევის გზით (კერძოდ, კიშის ცხრილს გამოყენებით).

გასათვალისწინებელია ერთი დეტალი: შერჩევაში მოხვდნენ ის რესპონდენტებიც, რომლებმაც განაცხადეს, რომ არაინფორმირებულები არიან საკონსტიტუციო ცვლილებების (ყველა ცვლილების, ან ზოგიერთი მათგანის) შესახებ. ასეთ რესპონდენტებთან ინტერვიუ გაგრძელდა: ინტერვიუერი, რესპონდენტისთვის გასაგები ენით, უხსნიდა მას თითოეული ცვლილების არსს და რესპონდენტიც ad hoc რეჟიმში აყალიბებდა თავის პოზიციას.

შერჩევითი ერთობლიობის განაწილება თბილისისა და რეგიონების მიხედვით, ასევე, თბილისის რაიონებისა და ცალკეული სოციალურ-დემოგრაფიული მახასიათებლების მიხედვით, მოცემულია ცხრილებში #1,2, 3:

**ცხრილი N1**

|  | ინტერვიუ | ცდომილება 95% საიმედოობით |
|--|----------|---------------------------|
| <b>გეოგრაფიული დაყოფა</b>                |          |                           |
| თბილისი                                  | 700      | 4.0%                      |
| რეგიონები                                | 800      | 4.0%                      |
| <b>შრომითი სტატუსი</b>                   |          |                           |
| მოსახლეობა სამუშაო ძალის გარეთ/უმუშევარი | 605      | 4.0%                      |
| დასაქმებული                              | 895      | 3.3%                      |
| <b>ასაკი</b>                             |          |                           |
| 18-34 წლის                               | 466      | 4.5%                      |
| 35-54 წლის                               | 521      | 4.3%                      |
| 55 და მეტი                               | 513      | 4.3%                      |
| <b>სქესი</b>                             |          |                           |
| მამაკაცი                                 | 716      | 3.7%                      |
| ქალი                                     | 784      | 3.5%                      |
| <b>განათლების დონე</b>                   |          |                           |
| არასრული/სრული საშუალო/პროფესიული        | 890      | 3.3%                      |
| არასრული/სრული უმაღლესი                  | 610      | 4.0%                      |
| <b>სულ</b>                               | 1500     | 2.5%                      |

ცხრილი N2

|                    | პროპორციული განაწილება | პროპორციულის კორექტირებული განაწილება | შერჩევის წერტილების რაოდენობა |
|--------------------|------------------------|---------------------------------------|-------------------------------|
| <b>თბილისი</b>     |                        |                                       |                               |
| გლდანის            | 105                    | 105                                   | 12                            |
| დიდუბე             | 52                     | 50                                    | 6                             |
| ვაკე               | 67                     | 65                                    | 7                             |
| ისანი              | 81                     | 80                                    | 9                             |
| კრწანისი           | 33                     | 35                                    | 4                             |
| მთაწმინდა          | 32                     | 35                                    | 4                             |
| ნაძალადევი         | 96                     | 95                                    | 11                            |
| საბურთალო          | 85                     | 85                                    | 9                             |
| სამგორი            | 106                    | 105                                   | 12                            |
| ჩუღურეთი           | 42                     | 45                                    | 5                             |
| <b>სულ თბილისი</b> | <b>700</b>             | <b>700</b>                            | <b>78</b>                     |

ცხრილი N3

|  | პროპორციული განაწილება | პროპორციულის კორექტირებული განაწილება | შერჩევის წერტილების რაოდენობა |
|--|------------------------|---------------------------------------|-------------------------------|
| <b>რეგიონები</b>                       |                        |                                       |                               |
| აჭარა                                  | 95                     | 95                                    | 10                            |
| გურიის მხარე                           | 37                     | 35                                    | 4                             |
| იმერეთის მხარე                         | 181                    | 180                                   | 18                            |
| კახეთის მხარე                          | 101                    | 100                                   | 10                            |
| მცხეთა-მთიანეთის მხარე                 | 21                     | 20                                    | 2                             |
| რაჭა-ლეჩხუმისა და ქვემო სვანეთის მხარე | 12                     | 15                                    | 2                             |
| სამეგრელო-ზემო სვანეთის მხარე          | 113                    | 115                                   | 12                            |
| სამცხე-ჯავახეთის მხარე                 | 49                     | 50                                    | 5                             |
| ქვემო ქართლის მხარე                    | 120                    | 120                                   | 12                            |
| შიდა ქართლის მხარე                     | 71                     | 70                                    | 7                             |
| <b>სულ რეგიონები</b>                   | <b>800</b>             | <b>800</b>                            | <b>80</b>                     |

**კვლევის ინსტრუმენტი**

კვლევის ინსტრუმენტად გამოვიყენეთ სტრუქტურირებული კითხვარი, რომელიც ძირითადად დახურულ და ნახევრად დახურულ შეკითხვებს მოიცავდა.

კითხვარმა დაფარა შემდეგი საკითხები/თემები:

- კონსტიტუციაში დაგეგმილი ცვლილებების შესახებ ინფორმირებულობის დონე
- საკონსტიტუციო კომისიის მუშაობის შეფასება
- საარჩევნო სისტემის ცვლილება

- პრეზიდენტის არჩევის წესი
- პრეზიდენტის უფლებები
- ქვეყნის პოლიტიკური მოწყობა (საპარლამენტო, საპრეზიენტო, შერეული)
- სახელისუფლო შტოებს შორის ბალანსი
- პარლამენტის ფუნქციონირების ადგილსამყოფელი
- ქორწინების საკითხის კონსტიტუციაში განსაზღვრის მიზანშეწონილება
- საპრეზიდენტო კამპანიის („კონსტიტუცია ყველასათვის“) შეფასება

და ა.შ.

კვლევის ინსტრუმენტის შემუშავების შემდგომ მოხდა მისი პილოტირება. პილოტირების შედეგების საფუძველზე ჩასწორდა კითხვარში არსებული ლაფსუსები.

კითხვარის საბოლოო ვერსია ჩაიტვირთა პლანშეტურ კომპიუტერებში (ODK პროგრამის ბაზაზე).

### **საველე სამუშაოები**

საველე სამუშაოების მოსამზადებელ ეტაპზე მოხდა შერჩევის დაზუსტება (შერჩევის წერტილების ზუსტი განსაზღვრა). ასევე, შეირჩნენ ინტერვიუერები და სუპერვაიზორები, რომლებმაც მეთვალყურეობა გაუწიეს საველე სამუშაოების მიმდინარეობას. საველე სამუშაოების მოსამზადებელ ეტაპზე, ISSA-ს ანალიტიკურმა ჯგუფმა და ველის კოორდინატორმა ჩაატარეს სამუშაო შეხვედრა ინტერვიუერებთან და სუპერვაიზორებთან, სადაც მოხდა კვლევის მიზნების, შერჩევის, კითხვარის შინაარსისა და მისი სპეციფიკის დეტალური განხილვა. ასევე, ველის კოორდინატორმა დეტალურად გააცნო ინტერვიუერებს და სუპერვაიზორებს მათი მოვალეობები.

მონაცემთა შეგროვება მოხდა **პირისპირ ინტერვიუს** მეთოდით, პლანშეტური კომპიუტერების გამოყენებით. ინტერვიუები ჩატარდა რესპონდენტთა საცხოვრებელ ბინებში/სახლებში. საველე სამუშაოები გრძელდებოდა 2 კვირის განმავლობაში და მას უშუალოდ ხელმძღვანელობდნენ ველის კოორდინატორები. საველე სამუშაოების პარალელურად ჩატარდა ველის კონტროლი. საველე კონტროლს დაექვემდებარა ინტერვიუთა საერთო რაოდენობის 10%.

### **მონაცემთა დამუშავება და ანალიზი**

მონაცემების დამუშავება მოხდა სოციალურ მეცნიერებათა სტატისტიკური პროგრამის (SPSS) ბაზაზე. თავდაპირველად განხორციელდა მონაცემების გაწმენდა და შეწონვა, შემდეგ მონაცემთა დამუშავება განხორციელდა ისეთი მეთოდების გამოყენებით, როგორცაა ერთგანზომილებიანი სიხშირული განაწილება, ცენტრალური ტენდენციების საზომები, კორელაციური ანალიზი, წერტილთა გაბნევის დიაგრამა და სხვა.

მონაცემების გაანალიზების შედეგად მომზადდა საბოლოო ანალიტიკური ანგარიში.

## ძირითადი შედეგები

1. რესპონდენტთა 47% საკონსტიტუციო ცვლილებების შესახებ საკუთარ თავს სრულად ან მეტ-ნაკლებად ინფორმირებულად მიიჩნევს; 29% მიიჩნევს, რომ „მცირედ ინფორმირებულია“; გამოკითხულთა მეოთხედი, მათივე განცხადებით, არაინფორმირებულია. სრულად ან მეტ-ნაკლებად ინფორმირებულ მოქალაქეთა რაოდენობა (თვითშეფასების მიხედვით) გაცილებით მეტია თბილისში (57.1%), რეგიონებთან შედარებით (37.4%).

2. საკონსტიტუციო ცვლილებების შესახებ ინფორმაციის ძირითადი წყაროა ტელევიზია, როგორც თბილისში (58.2%), ისე, განსაკუთრებით, რეგიონებში (74.7%). ინფორმაციის მეორე მნიშვნელოვანი წყარო ინტერნეტ სივრცეა, რომელსაც თბილისელები უფრო იყენებენ (21.2%), ვიდრე – რეგიონებში მაცხოვრებლები (13.3%).

3. რესპონდენტების აზრი გაიყო იმასთან დაკავშირებით, თუ რამდენად გამართლებული იყო პრეზიდენტის გადაწყვეტილება, მონაწილეობა არ მიეღო საკონსტიტუციო ცვლილებებზე მომუშავე კომისიაში, რომელიც პარლამენტთან შეიქმნა. ერთი ნაწილი (45.7%) პრეზიდენტის ამ გადაწყვეტილებას ამართლებს, ხოლო თითქმის იმდენვე ნაწილი (43%) – არა. საკონსტიტუციო კომისიის მიმართ ბოიკოტს თბილისელები იწონებენ (51.3%), ხოლო რეგიონებში გამოკითხულები ნაკლებად (გაუმათლებელია 47.2%-თვის).

4. რესპონდენტების უფრო დიდი ნაწილი (46.7%) მხარს უჭერს საპრეზიდენტო მმართველობას (ეს მხარდაჭერა რეგიონებში უფრო გამოხატულია, ვიდრე თბილისში); მნიშვნელოვანია შერეული მმართველობის მხარდამჭერთა წილიც (35.8%), განსაკუთრებით, თბილისელებში; საპარლამენტო მმართველობას ყველაზე ნაკლები მხარდამჭერი ჰყავს (13.6%), როგორც თბილისში, ისე რეგიონებში.

5. რესპონდენტთა აბსოლუტური უმრავლესობა როგორც თბილისში (92.2%), ისე რეგიონებში (92.4%) მხარდაჭერას უცხადებს პრეზიდენტის არჩევის პირდაპირ წესს. ის მცირე ჯგუფი, რომელიც პრეზიდენტის არაპირდაპირი გზით არჩევის წესს უჭერს მხარს (6.1%), უპირატესობას ანიჭებს პრეზიდენტის არჩევას პარლამენტის წევრების მიერ.

6. რესპონდენტთა გამოკვეთილი უმრავლესობა (78.1%) არ იზიარებს საპარლამენტო არჩევნებში პარტიათა შორის ხმების გადანაწილების იმგვარ წესს, როდესაც გადაუნაწილებელი ხმები მხოლოდ პირველ ადგილზე გასული პარტიის აქტივში იწერება. ასეთი წესის მიმართ ცალსახა რეზისტენტულობის („სრულიად არ ვეთანხმები“) ხარისხი გაცილებით მაღალია თბილისელ ამომრჩევლებში (75%), რეგიონებთან შედარებით (45.7%). თუმცა, თვით რეგიონების მოსახლეობის უმრავლესობაც (71.1%) არ იწონებს ამ მოდელს.

7. ყოველი მეორე გამოკითხული (49.2%) მხარს უჭერს 5%-იანი საარჩევნო ბარიერის შენარჩუნებას. რესპონდენტთა მეოთხედი (24.2%) არსებული ბარიერის შემცირების მომხრეა; 5%-იანი ბარიერის შემცირებას თბილისში უფრო უჭერენ მხარს (29.7%), ვიდრე რეგიონებში (19.3%); თუმცა, თავად თბილისელთა შორისაც ისინი ჭარბობენ, ვინც 5%-

იანი ბარიერის შენარჩუნების მომხრეა. 5%-იანი საარჩევნო ბარიერის შემცირების მომხრეთა გამოკვეთილი უმრავლესობა ემხრობა ბარიერის 3%-მდე დაწევას.

8. წინასაარჩევნო პერიოდში პოლიტიკური პარტიების მიერ პოლიტიკური ბლოკების შექმნასთან დაკავშირებით, თვალაზრისები გაყოფილია: ერთი ნაწილი (45%) ეთანხმება ამ პერსპექტივას, ხოლო თითქმის ამდენივე ნაწილი (44.7%) – არა. პარტიების ბლოკებად გაერთიანებას უფრო სკეპტიკურად რეგიონებში განიხილავენ.

9. რესპონდენტთა უმრავლესობა (55.3%) ემხრობა პარლამენტის თბილისში გადატანას, იმ მოტივით, რომ ხელი შეეწყობა ფინანსების დაზოგვას და ხელისუფლების მუშაობის ეფექტურობის გაზრდას. მეორე მხრივ, რესპონდენტთა მნიშვნელოვანი ნაწილი (38.1%) მიიჩნევს, რომ უმჯობესია პარლამენტი ქუთაისში დარჩეს, ვინაიდან გაიზრდება ქუთაისის სოციალურ-პოლიტიკური და კულტურული პოტენციალი.

10. გამოკითხულთა უმრავლესობა (71.3%), ტრადიციის განმტკიცებით მოტივით, მიზანშეწონილად მიიჩნევს კონსტიტუციაში ქორწინების განსაზღვრების ჩაწერას, რომ ეს არის ქალსა და მამაკაცს შორის ნებაყოფლობითი კავშირი, ოჯახის შექმნის მიზნით. აღნიშნული პოზიცია რეგიონებში უფრო ძლიერადაა გამოხატული, თბილისთან შედარებით. მეორე მხრივ, არცთუ უმნიშვნელოა მათი წილი (26.3%), ვინც ასეთი ჩანაწერის გაკეთების აუცილებლობას ვერ ხედავს, რამდენადაც ქორწინების შინაარსი უკვე განსაზღვრულია სამოქალაქო კოდექსით.

11. რესპონდენტთა თვალაზრისი თანაბრად გაიყო იმ თემასთან დაკავშირებით, რომელიც საერთოსახელმწიფოებრივი გადასახადის ცვლილების მხოლოდ რეფერენდუმის გზით განხორციელების კონსტიტუციაში ასახვას ეხება (43.2% ამას ემხრობა, 43.1% – არა).

12. გამოკითხულთა დიდი ან გამოკვეთილი უმრავლესობა (მერყეობს 74–85%-ის ფარგლებში) არ ეთანხმება კონსტიტუციური ცვლილებებით გათვალისწინებულ პრაქტიკულად ყველა ინიციატივას, რომლებიც ზღუდავს სქართველოს პრეზიდენტის უფლებამოსილებებს. გამორჩეულად დიდი წინააღმდეგობა შეხვდა პრეზიდენტის შემდეგი უფლებების შეზღუდვას: ა) მოითხოვოს ცალკეული საკითხების მთავრობის სხდომაზე განხილვა; ბ) გადაწყვეტილება მიიღოს ეკოლოგიური კატასტროფისა და ეპიდემიის დროს სამხედრო ძალების გამოყენების შესახებ; გ) ვეტო დაადოს ბიუჯეტის კანონს და კონსტიტუციურ ცვლილებებს; დ) მიანიჭოს ვინმეს მოქალაქეობა ან მისცეს თავშესაფარი; ე) წარმოადგინოს ქვეყანა საგარეო ურთიერთობებში; ვ) გამოსცეს ბრძანებები, როგორც ქვეყნის მთავარსარდლმა. პრეზიდენტის უფლებების შეზღუდვის მიმართ რეზისტენტულობა უფრო მაღალია თბილისში, რეგიონებთან შედარებით.

13. გამოკითხულთა გამოკვეთილი უმრავლესობა (78.5%) ემხრობა მოსაზრებას, რომ აუცილებელია არსებობდეს ეროვნული უშიშროების მუდმივმოქმედი საბჭო, რომელიც არასაომარ პირობებშიც იზრუნებს ქვეყნის თავდაცვიუნარიანობის განმტკიცებაზე; ეს დამოკიდებულება კიდევ უფრო ძლიერდება თბილისში მცხოვრებ რესპონდენტთა შორის



(85.5%). ეროვნული თავდაცვის საბჭოთი ეროვნული უშიშროების საბჭოს ჩანაცვლებას ემხრობა რესპონდენტთა 12%-მდე.

14. რესპონდენტთა უმრავლესობა (60.1%) ემხრობა კონსტიტუციაში იმ ჩანაწერის გაკეთებას, რომ კონსტიტუციურმა ორგანოებმა მიიღონ ყველა ზომა ევროკავშირისა და ნატოში საქართველოს სრული ინტეგრაციის უზრუნველსაყოფად. ამ საკითხის მიმართ დადებითი დამოკიდებულება უფრო მკვეთრად გამოხატულია თბილისში გამოკითხულ მოქალაქეთა შორის (რეგიონებთან შედარებით). თუმცა, ყოველი მეოთხე რესპონდენტისთვის კონსტიტუციაში ასეთი ჩანაწერის გაკეთება მიუღებელია.

15. რესპონდენტთა უფრო დიდი ნაწილი (46%) დარწმუნებულია, რომ საკონსტიტუციო ცვლილებები მიმართულია „ქართული ოცნების“ ძალაუფლების ერთპიროვნული გამყარებისკენ. ეს განწყობა განსაკუთრებით იკვეთება თბილისში მცხოვრებ რესპონდენტებში (57.2%), რეგიონებისგან განსხვავებით (36.2%).

16. რესპონდენტები თითქმის თანაბარ ნაწილად იყოფიან იმასთან დაკავშირებით, სმენიათ თუ არა საპრეზიდენტო კამპანიის – „კონსტიტუცია ყველასია“ – შესახებ (48.5%-ს სმენია, 49.8%-ს – არა). აღნიშნული კამპანიის შესახებ ინფორმირებულ ამომრჩეველთა მხოლოდ 5.1% აცხადებს, რომ მონაწილეობა აქვს მიღებული ამ კამპანიაში (უშუალოდ მათ ან მათი ოჯახების რომელიმე წევრს). ისინი, ვისაც მონაწილეობა მიუღია საპრეზიდენტო კამპანიაში, ძირითადად პოზიტიურად აფასებენ ამ კამპანიას.

17. რესპონდენტთა 45.2% აცხადებს, რომ ბოლო თვეებში მათ „საკმაოდ ბევრი“ ან „ზოგიერთი რამ“ გაუგიათ გიორგი მარგველაშვილის საქმიანობის შესახებ. დაახლოებით 22%-თვის ამ საქმიანობის შესახებ (მათივე განცხადებით) არაფერია ცნობილი. თბილისში გამოკითხულები უფრო მეტად ინფორმირებულები არიან, ვიდრე რეგიონების მაცხოვრებლები (შესაბამისად, 52.4% და 38.8%). ამასთან, რაც უფრო მაღალია რესპონდენტთა ასაკი, მით უფრო მეტი სმენიათ მათ პრეზიდენტის საქმიანობის შესახებ.

18. პრეზიდენტის საქმიანობამ (ბოლო თვეებში) მეტწილად დადებითი კვალი დატოვა ინფორმირებულ მოსახლეობაში: პრეზიდენტის საქმიანობის შესახებ ინფორმირებულ რესპონდენტთა უმრავლესობა (55.4%) მიღებულმა ინფორმაციამ კეთილგანწყობილი გახადა პრეზიდენტის მიმართ. არაკეთილგანწყობილ რესპონდენტთა წილი მცირეა (7.4%). როგორც ირკვევა, პრეზიდენტის საქმიანობის შესახებ მიღებულმა ინფორმაციამ უფრო მეტად თბილისში მცხოვრებ რესპონდენტებში შეძლო კეთილგანწყობის მოპოვება (61.1%), რეგიონებში მაცხოვრებლებთან შედარებით (49.9%).

19. რესპონდენტთა აზრით, პრეზიდენტის ოფისის საჯარო პოზიციონირება, ძირითადად, ადამიანის უფლებების დაცვის (გენდერული თანასწორობის, რელიგიური და ეთნიკური უმცირესობების), ასევე, ქვეყნის საგარეო კურსთან დაკავშირებით ხდება. ყველაზე ხშირად დასახელებული სფეროებია: ა) ევროატლანტიკური ინტეგრაცია (ასოცრდება რესპონდენტთა 68.8%-თვის); ბ) ეთნიკურ უმცირესობათა უფლებების დაცვა (63.5%); გ)

რელიგიური უმცირესობების უფლებების დაცვა (63.4%). გამოკითხულთა 51.7%-თვის პრეზიდენტის საქმიანობა არ ასოცირდება/ნაკლებად ასოცირდება სიღარიბის დაძლევისასთან, ხოლო 45%-თვის – ტერიტორიული კონფლიქტების მოგვარებასთან.

20. პრეზიდენტის საქმიანობასთან ასოცირებული სფეროები თბილისსა და რეგიონებში მცხოვრები რესპონდენტებისთვის ერთნაირი პრიორიტეტებით ლაგდება. ამასთან, ახალგაზრდულ ჯგუფებში (18–24 წწ., 25–34 წწ. და 35–44 წწ.) კიდევ უფრო მეტად იკვეთება პრეზიდენტის ოფისის საქმიანობის მჭიდრო კავშირი ადამიანის უფლებების დაცვასთან და ქვეყნის საგარეო კურსთან.

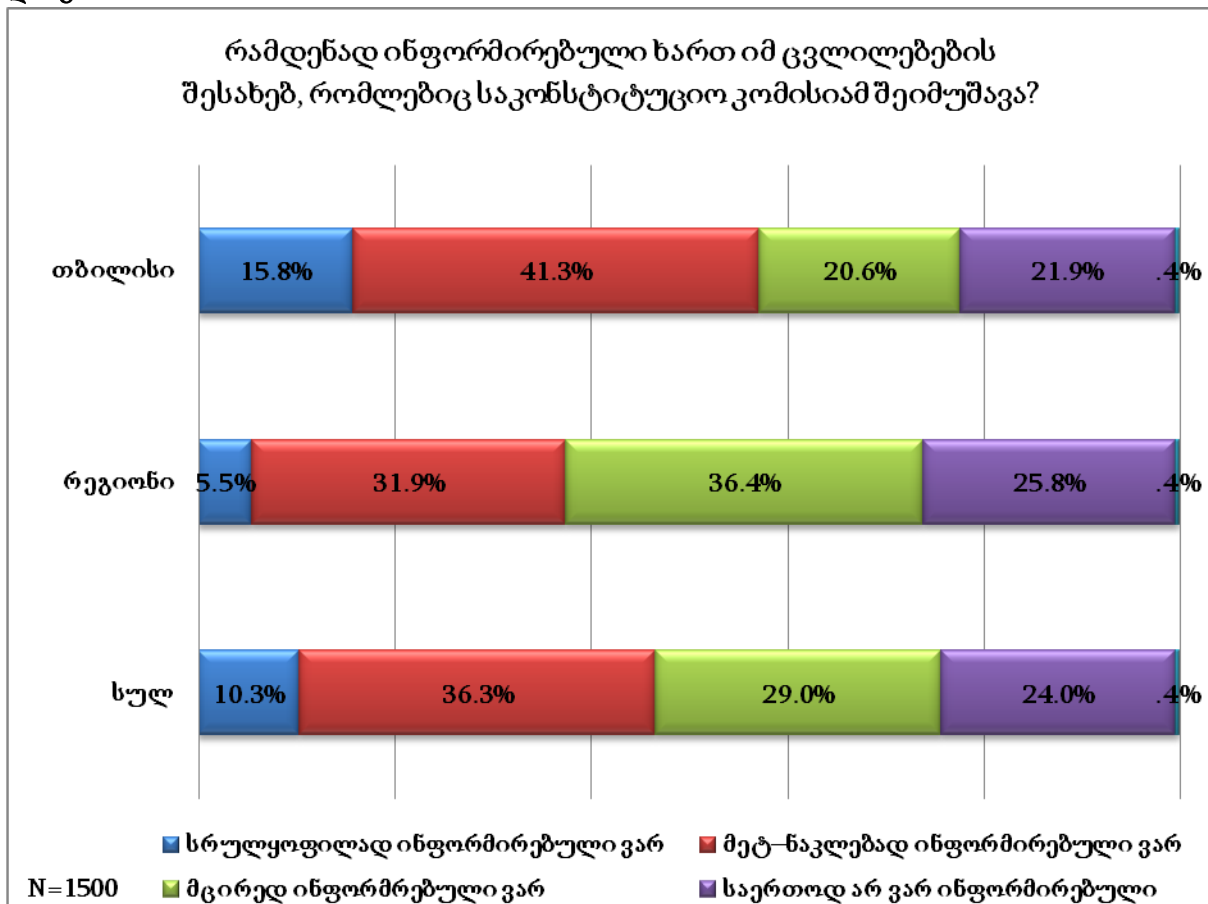
21. პრეზიდენტის/მისი ოფისის თანამოაზრედ რესპონდენტები, პირველ რიგში, მიიჩნევენ არასამთავრობო ორგანიზაციებს/სამოქალაქო საზოგადოებას და საქართველოს მოსახლეობას. ეს იმაზე მიანიშნებს, რომ, რესპონდენტთა აღქმით, პრეზიდენტმა, პოლიტიკური ფიგურის მიუხედავად, მოახერხა დისტანცირება სხვა სახელისუფლო შტოებისაგან, აგრეთვე, პოლიტიკური პარტიებისაგან და დამოუკიდებელ პოლიტიკურ აქტორად ჩამოყალიბდა

## 1. საკონსტიტუციო ცვლილებების შესახებ ინფორმირებულობა

გამოკითხვა აჩვენებს, რომ რესპონდენტების უფრო დიდი ნაწილი (47%-მდე) საკუთარ თავს სრულად ან მეტ-ნაკლებად ინფორმირებულად მიიჩნევს მოსალოდნელი საკონსტიტუციო ცვლილებების შესახებ; 29% პროცენტი აცხადებს, რომ მცირედ ინფორმირებულია, ხოლო მოსახლეობის თითქმის მეოთხედი (24%) საკუთარ თავს არაინფორმირებულად მიიჩნევს.

როგორც მოსალოდნელი იყო, ინფორმირებულ მოქალაქეთა რაოდენობა (რესპონდენტთა თვითშეფასების მიხედვით) გაცილებით მეტია თბილისში, რეგიონებთან შედარებით (თბილისში სრულყოფილად ან მეტ-ნაკლებად ინფორმირებულთა წილი 57.1%-ია, ხოლო რეგიონებში – 37.4%; აღნიშნული მიმართება სტატისტიკურად სანდოა ( $\chi^2(4)=82.059$ ,  $p<0.01$ ). იხ. დიაგრამა #1:

დიაგრამა #1

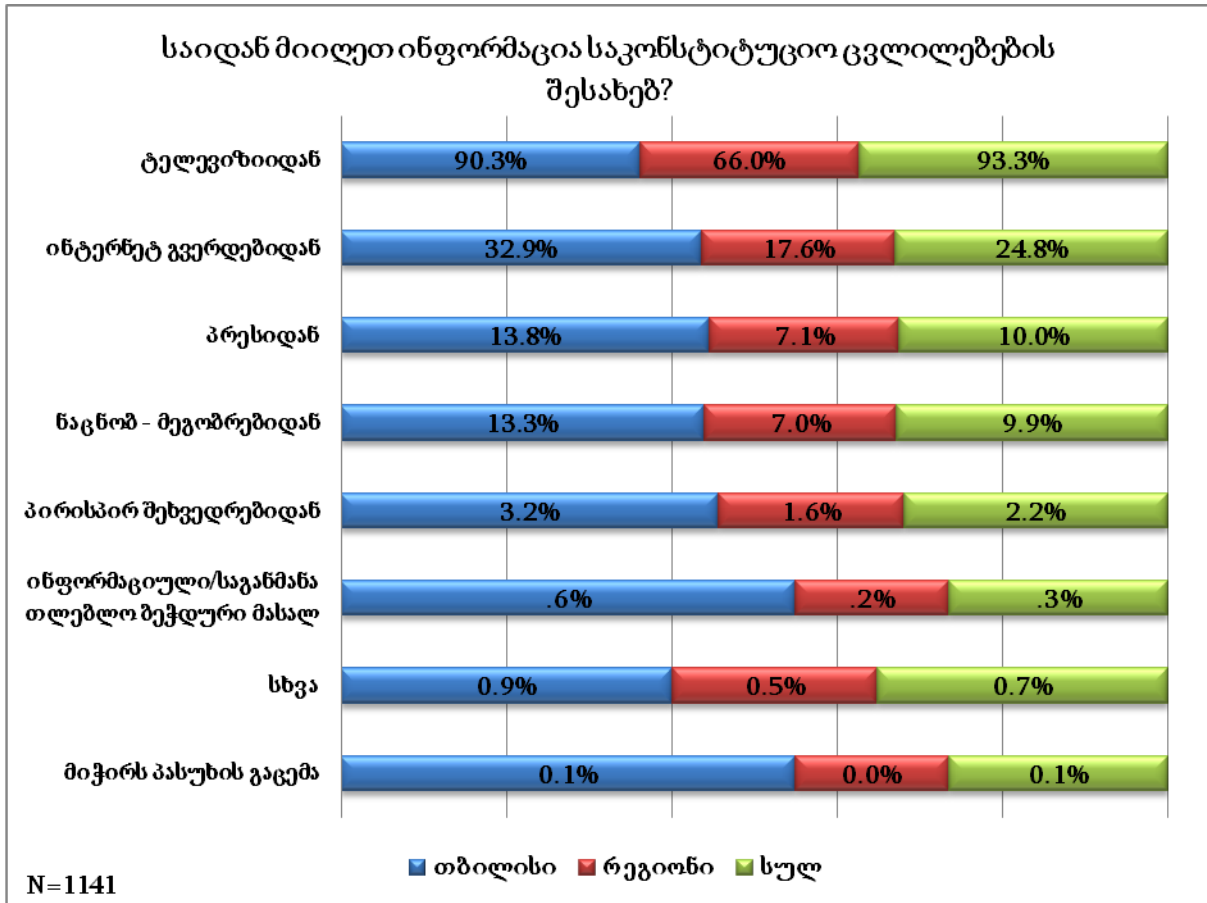


გამოკითხვა აჩვენებს, რომ საკონსტიტუციო ცვლილებების შესახებ ინფორმაციის ძირითად წყაროს ტელევიზია წარმოადგენს როგორც თბილისში (58.2%), ისე, განსაკუთრებით, რეგიონებში (74.7%). ინფორმაციის მეორე მნიშვნელოვანი წყარო ინტერნეტ სივრცეა, რომელსაც თბილისელები უფრო იყენებენ (21.2%), ვიდრე –

რეგიონებში მაცხოვრებლები (13.3%).<sup>1</sup> ინფორმაციის არაფორმალურ წყაროებს შორის შედარებით გამოიკვეთა ნაცნობ-მეგობრები (10%-მდე).

საკონსტიტუციო ცვლილებების შესახებ საინფორმაციო წყაროების შესახებ გამოკითხვის მონაცემები დეტალურად იხ. დიაგრამაზე #2:

დიაგრამა #2



## 2. საკონსტიტუციო ცვლილებების შემმუშავებელ კომისიაში პრეზიდენტის არმონაწილეობის შეფასება

რესპონდენტების აზრი გაიყო იმასთან დაკავშირებით, თუ რამდენად გამართლებული იყო პრეზიდენტის გადაწყვეტილება, რომ მონაწილეობა არ მიეღო საკონსტიტუციო ცვლილებების პროექტის შემმუშავებელ კომისიაში, რომელიც საქართველოს პარლამენტთან შეიქმნა (როგორც ცნობილია, პრეზიდენტის არმონაწილეობის მოტივად დასახელდა ის, რომ კომისიის შემადგენლობა არ უზრუნველყოფდა საზოგადოების ფართო ჩართვას და მონაწილეობას): მოსახლეობის ერთი ნაწილი (45.7%) პრეზიდენტის ამ გადაწყვეტილებას ამართლებს („სავსებით გამართლებულია“/“უფრო

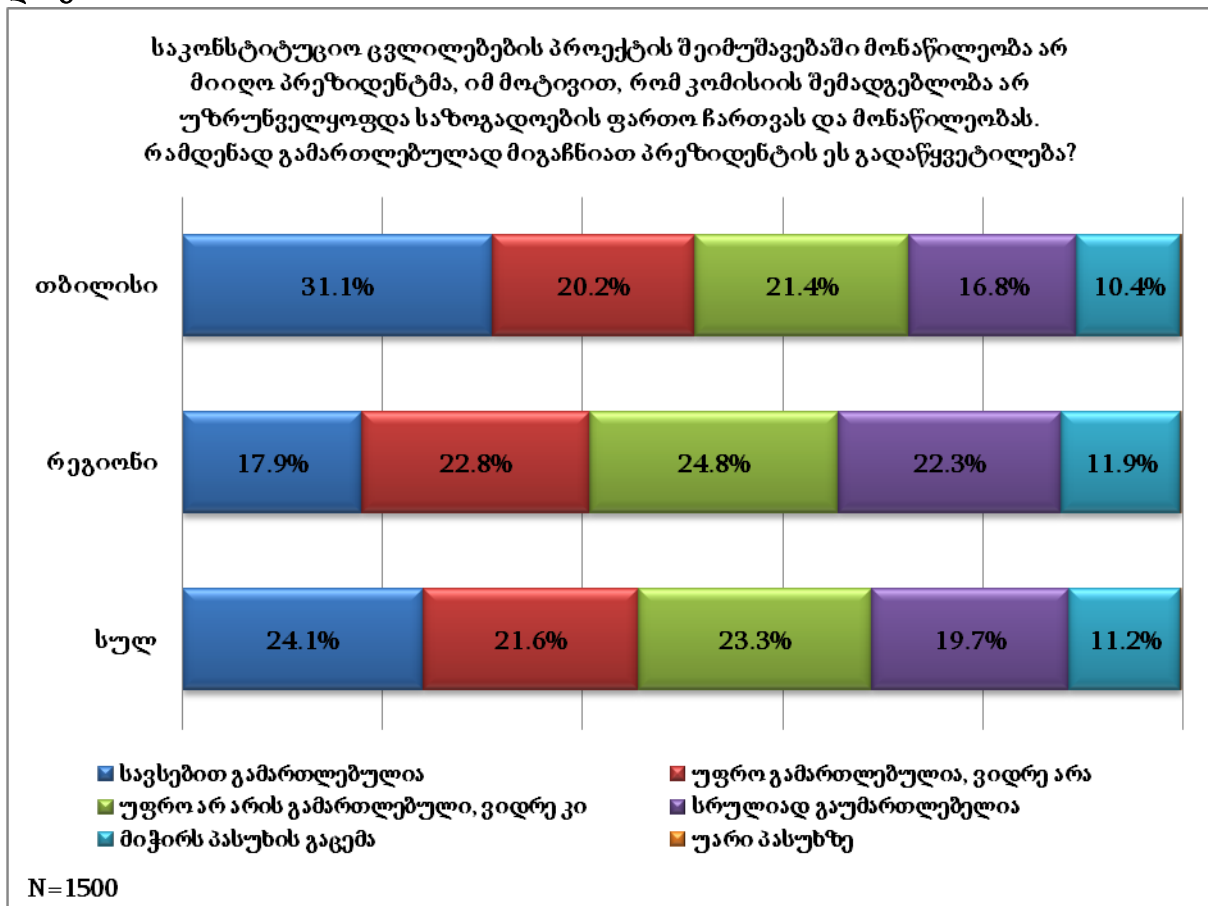
<sup>1</sup> საინფორმაციო წყაროების გამოყენების მაჩვენებლები თბილისი/რეგიონების ჯორჯიაში სტატისტიკურად სანდოა ( $\chi^2(12) = 93.284, p < 0.01$ ).

გამართლებულია“), ხოლო თითქმის იმდენვე ნაწილი (43%) – არა („სრულიად გაუმართლებელია“/“უფრო არ არის გამართლებული“).

აღსანიშნავია, რომ საკონსტიტუციო კომისიის მიმართ პრეზიდენტის ბიოკოტს ყოველი მეორე თბილისელი (51.3%) გამართლებულად მიიჩნევს, მაშინ როდესაც რეგიონების მაცხოვრებლებში პრეზიდენტის ამ ნაბიჯს უფრო უარყოფითად აფასებენ („გაუმართლებელია“ – 47.2%; „გამართლებულია“ – 40.8%).<sup>2</sup>

დეტალურად გამოკითხვის მონაცემები იხ. დიაგრამაზე #3:

დიაგრამა #3



<sup>2</sup> საკონსტიტუციო კომისიის მუშაობაში პრეზიდენტის არმონაწილეობის შეფასების მაჩვენებლები თბილისი/რეგიონების ჭრილში სტატისტიკურად სანდოა ( $\chi^2(5) = 36.645, p < 0.01$ ).

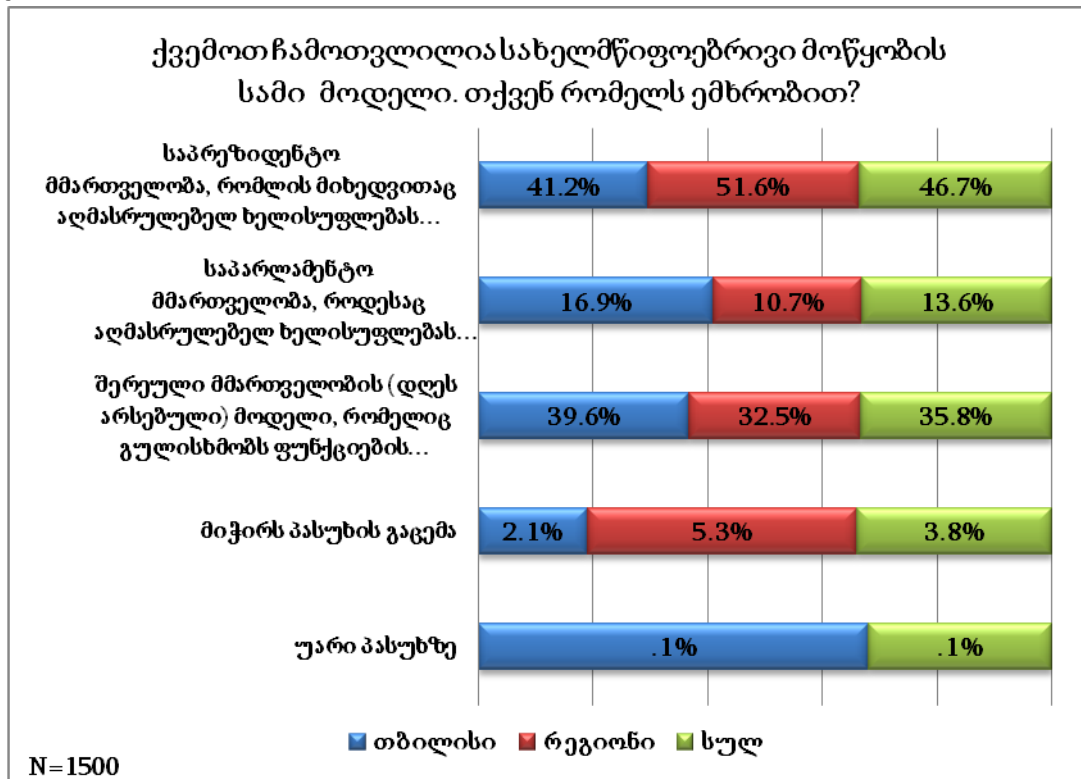
### 3. სახელმწიფოებრივი მოწყობის მოდელების მიმართ მხარდაჭერა

რესპონდენტებმა თავიანთი მხარდაჭერა გამოხატეს სახელმწიფოებრივი მოწყობის სამი მოდელის მიმართ:

1. **საპრეზიდენტო მმართველობა**, რომლის მიხედვითაც აღმასრულებელ ხელისუფლებას ახორციელებს ხალხის მიერ არჩეული ძლიერი პრეზიდენტი;
2. **საპარლამენტო მმართველობა**, როდესაც აღმასრულებელ ხელისუფლებას ახორციელებს პარლამენტის მიერ არჩეული მთავრობა და პრემიერ-მინისტრი;
3. **შერეული მმართველობის (დღეს არსებული) მოდელი**, რომელიც გულისხმობს ფუნქციების განაწილებას პრეზიდენტსა და მთავრობას შორის.

გამოკითხვა აჩვენებს, რომ რესპონდენტების უფრო დიდი ნაწილი (46.7%) მხარდაჭერას გამოხატავს საპრეზიდენტო მმართველობის მიმართ. თუმცა, მეორე მხრივ, ეს მხარდაჭერა რეგიონებში უფრო გამოხატულია (51.6%), ვიდრე თბილისში (41.2%); მნიშვნელოვანია შერეული მმართველობის მხარდამჭერთა წილიც (35.8%); ეს მხარდაჭერა უფრო იკვეთება თბილისში (39.6%), რეგიონებთან შედარებით (32.5%). რაც შეეხება საპარლამენტო მმართველობას, მას ყველაზე ნაკლები მხარდამჭერი ჰყავს (13.6%), როგორც თბილისში, ისე რეგიონებში<sup>3</sup> (იხ. დიაგრამა #4):

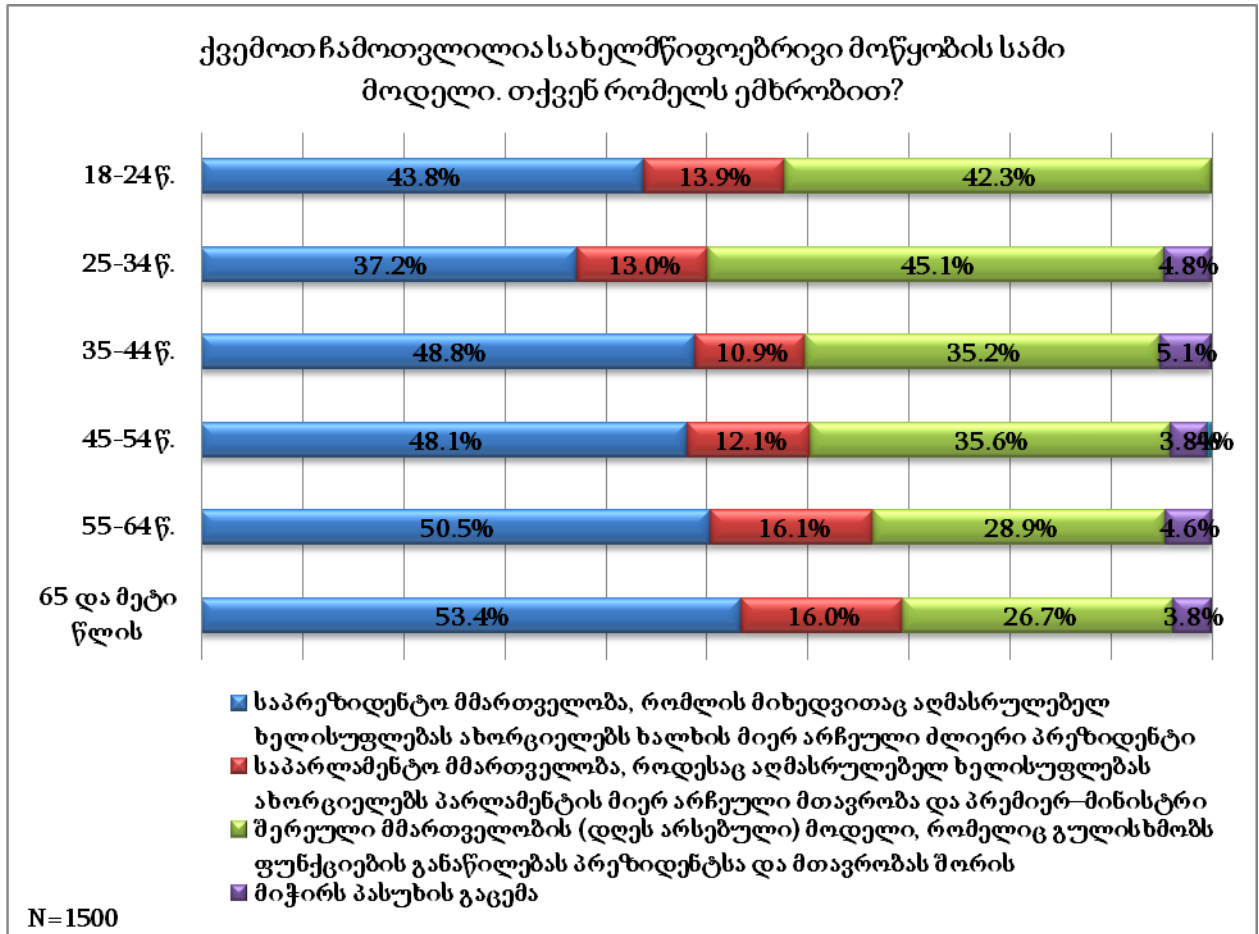
დიაგრამა #4



<sup>3</sup> სახელმწიფოებრივი მოწყობის სხვადასხვა მოდელის მხარდაჭერის მაჩვენებლები თბილისი/რეგიონების ჭრილში სტატისტიკურად სანდოა ( $X^2(4) = 35.659, p < 0.01$ ).

გამოკითხვა აჩვენებს, რომ სახელმწიფოებრივი მოწყობის ამა თუ იმ მოდელის მიმართ მხარდაჭერა კორელაციაშია იმასთან, თუ რომელ ასაკობრივ ჯგუფს მიეკუთვნებიან რესპონდენტები. კერძოდ. საპრეზიდენტო მმართველობის მიმართ მხარდაჭერა მატულობს უფროსი ასაკის რესპონდენტებში (55 წლის და ზევით), ხოლო შერეული მმართველობის (დღეს არსებული) მოდელს ნხარდაჭერას უფრო მეტად ახალგაზრდები უცხადებენ (ასაკობრივ ჯგუფებთან მიმართება სტატისტიკურად სანდოა:  $(X^2(20)= 46.803, p<0.01)$ ). იხ დიაგრამა #5:

დიაგრამა #5



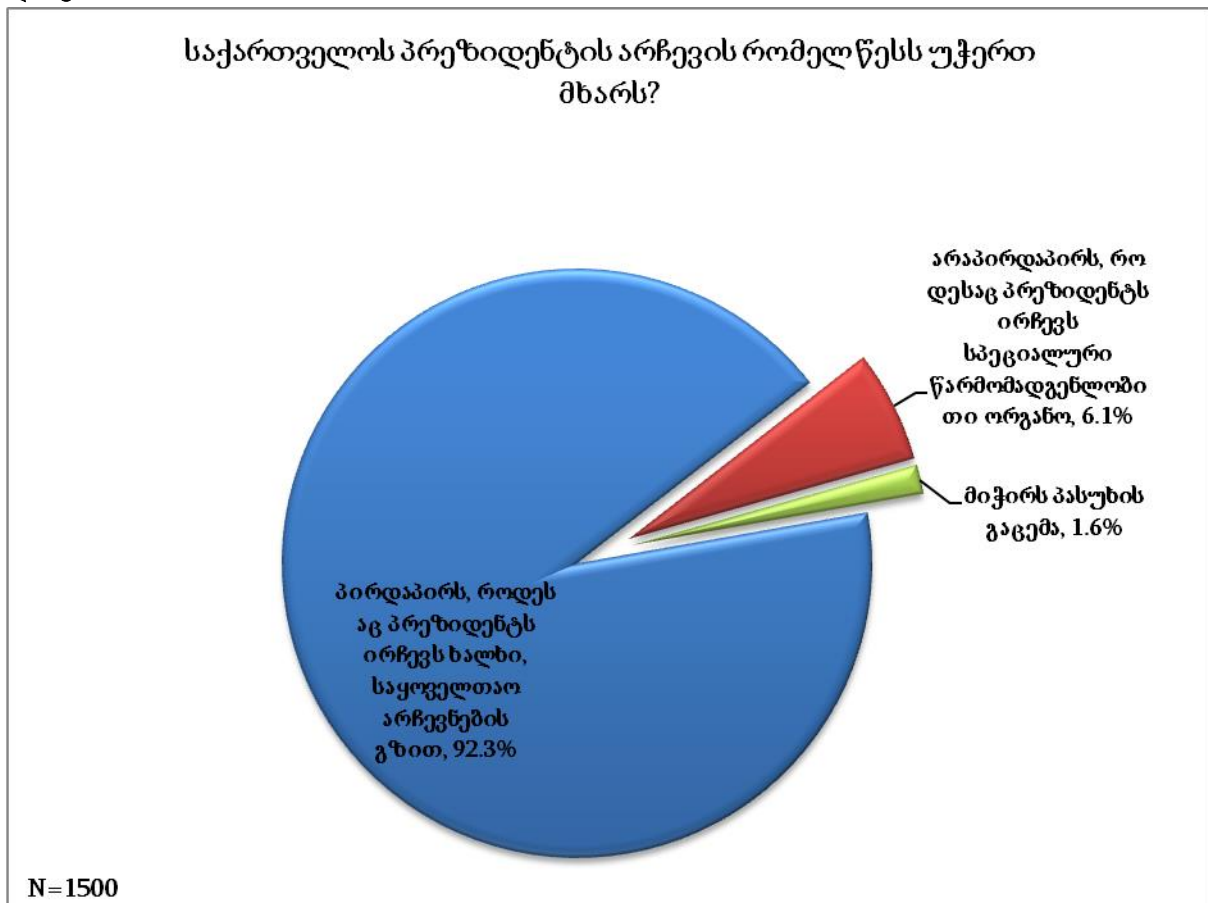
#### 4. საქართველოს პრეზიდენტის არჩევის წესის მიმართ დამოკიდებულება

რესპონდენტებს არჩევანი უნდა გაეკეთებინათ პრეზიდენტის არჩევის ორ წესს შორის:

- პირდაპირი წესი, როდესაც პრეზიდენტს ირჩევს ხალხი, საყოველთაო არჩევნების გზით;
- არაპირდაპირი წესი, როდესაც პრეზიდენტს ირჩევს სპეციალური წარმომადგენლობითი ორგანო (მაგალითად, პარლამენტი ან შესაბამისი კრება). პირადად თქვენ, პრეზიდენტის არჩევის რომელ წესს უჭერთ მხარს

რესპონდენტთა აბსოლუტური უმრავლესობა როგორც თბილისში (92.2%), ისე რეგიონებში (92.4%) მხარდაჭერას უცხადებს პრეზიდენტის არჩევის პირდაპირ წესს. არაპირდაპირი წესის მიმართ მხარდაჭერას რესპონდენტთა ძალზე მცირე რაოდენობა გამოხატავს (თბილისში – 6.4%, რეგიონებში – 5.9%) (იხ. დიაგრამა #6):

დიაგრამა #6

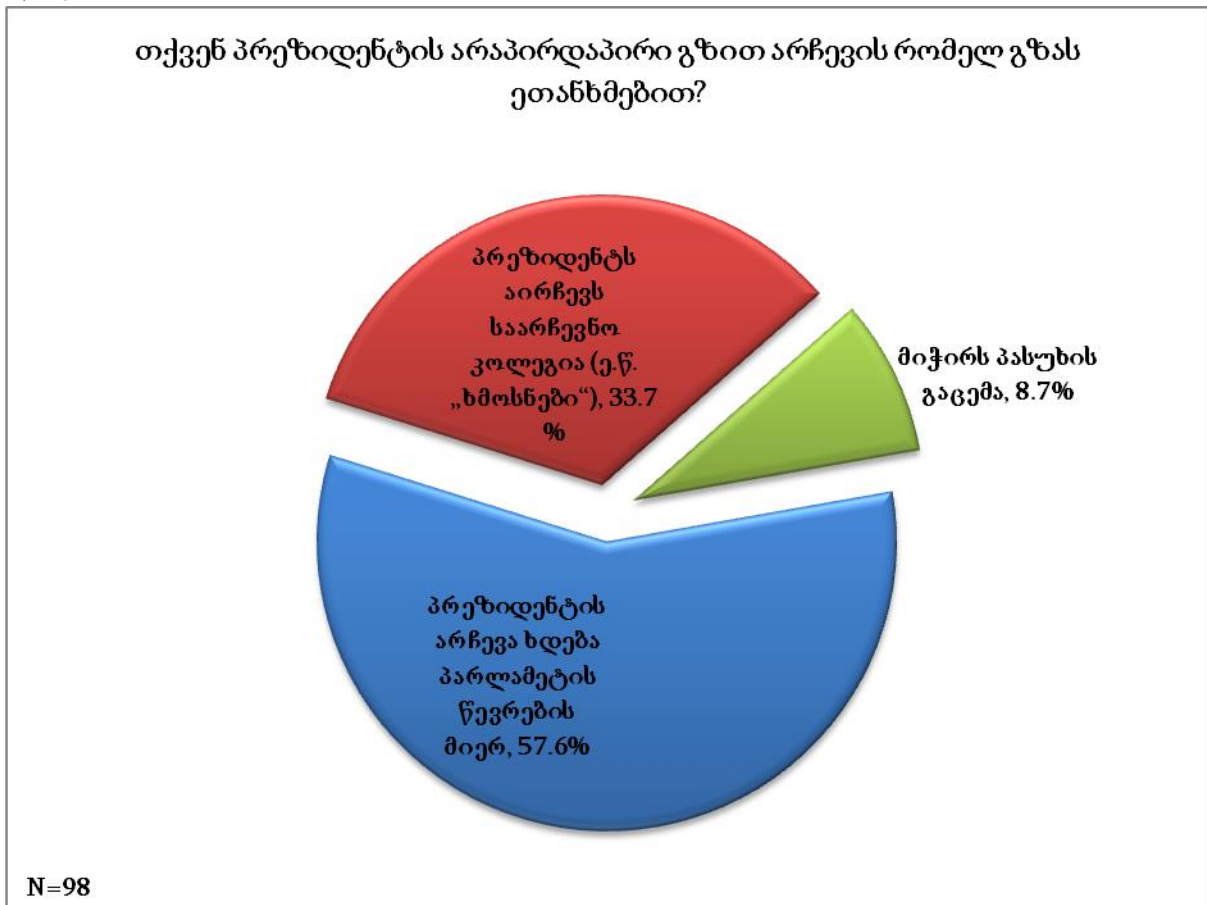


გამოკითხულთა ის მცირე ჯგუფი, რომელიც პრეზიდენტის არაპირდაპირი გზით არჩევის წესს უჭერს მხარს (ასეთია 6.1%), უპირატესობას ანიჭებს იმ ვარიანტს, როდესაც პრეზიდენტის არჩევა ხდება პარლამენტის წევრების მიერ (57.6%), იმ ვარიანტთან შედარებით, როდესაც პრეზიდენტს აირჩევს 300 ადამიანისგან შემდგარი საარჩევნო კოლეგია (ე.წ. „ხმოსნები“), რომელიც დაკომპლექტებულია პარლამენტის



დეპუტატებისგან, ასევე რეგიონული და სხვა ადგილობრივი თვითმმართველობის ორგანოების წარმომადგენლებისგან (33.7%) (იხ. დიაგრამა #7):

**დიაგრამა #7**



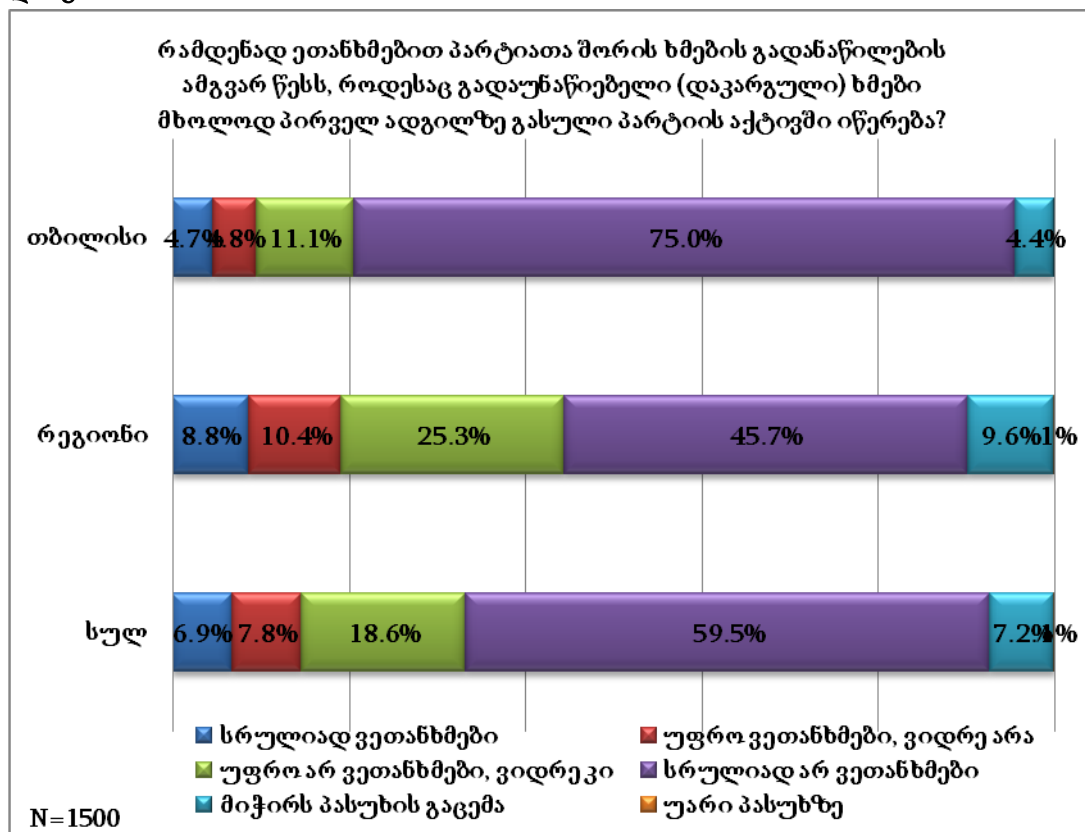
### 5. საპარლამენტო არჩევნებში ე.წ. „გადაუნაწილებელი“ ხმების გადანაწილების და საარჩევნო ბარიერის მიმართ დამოკიდებულება

როგორც ცნობილია, საკონსტიტუციო ცვლილებების თანახმად, გათვალისწინებულია საპარლამენტო არჩევნებში მიღებული ხმების გადანაწილების წესის შეცვლა: იმ პარტიათა ხმები, რომლებიც ვერ გადალახავენ საარჩევნო ბარიერს, დაემატება მხოლოდ პირველ ადგილზე გასულ პოლიტიკურ ძალას და არ გადანაწილდება სხვა ბარიერგადალახულ პარტიებზე, მათ მიერ მოპოვებული ხმების პროპორციულად.

გამოკითხვა ითვალისწინებდა იმის გარკვევას, თუ რამდენად ეთანხმებიან რესპონდენტები პარტიათა შორის ხმების გადანაწილების ზემოაღნიშნულ წესს. როგორც შედეგებმა აჩვენა, რესპონდენტთა გამოკვეთილი უმრავლესობა (78.1%) არ იზიარებს პარტიათა შორის ხმების გადანაწილების იმგვარ წესს, როდესაც გადაუნაწილებელი ხმები მხოლოდ პირველ ადგილზე გასული პარტიის აქტივში იწერება. ამ პოზიციის მქონე რესპონდენტთაგან „ლომის წილი“ (60%-მდე) იმათზე მოდის, ვინც კატეგორიულად უარყოფს („სრულიად არ ვეთანხმები“) აღნიშნულ საარჩევნო პოლიტიკას.

თბილისი/რეგიონების ჭრილში მონაცემების განხილვისას ირკვევა, რომ „დაკარგული“ ხმების გადანაწილების ზემოაღნიშნული წესის მიმართ ცალსახა რეზისტენტულობის („სრულიად არ ვეთანხმები“) ხარისხი გაცილებით მაღალია თბილისელ ამომრჩევლებში (75%), ვიდრე რეგიონებში (45.7%). თუმცა, საბოლოო ჯამში, თვით რეგიონების მოსახლეობის უმრავლესობაც (71.1%) კი არ იწონებს ხმების გადანაწილების ამ მოდელს (პოზიციები: „უფრო არ ვეთანხმები“ და „სრულიად არ ვეთანხმები“ ჯამში) (იხ. დიაგრამა #8)<sup>4</sup>:

დიაგრამა #8

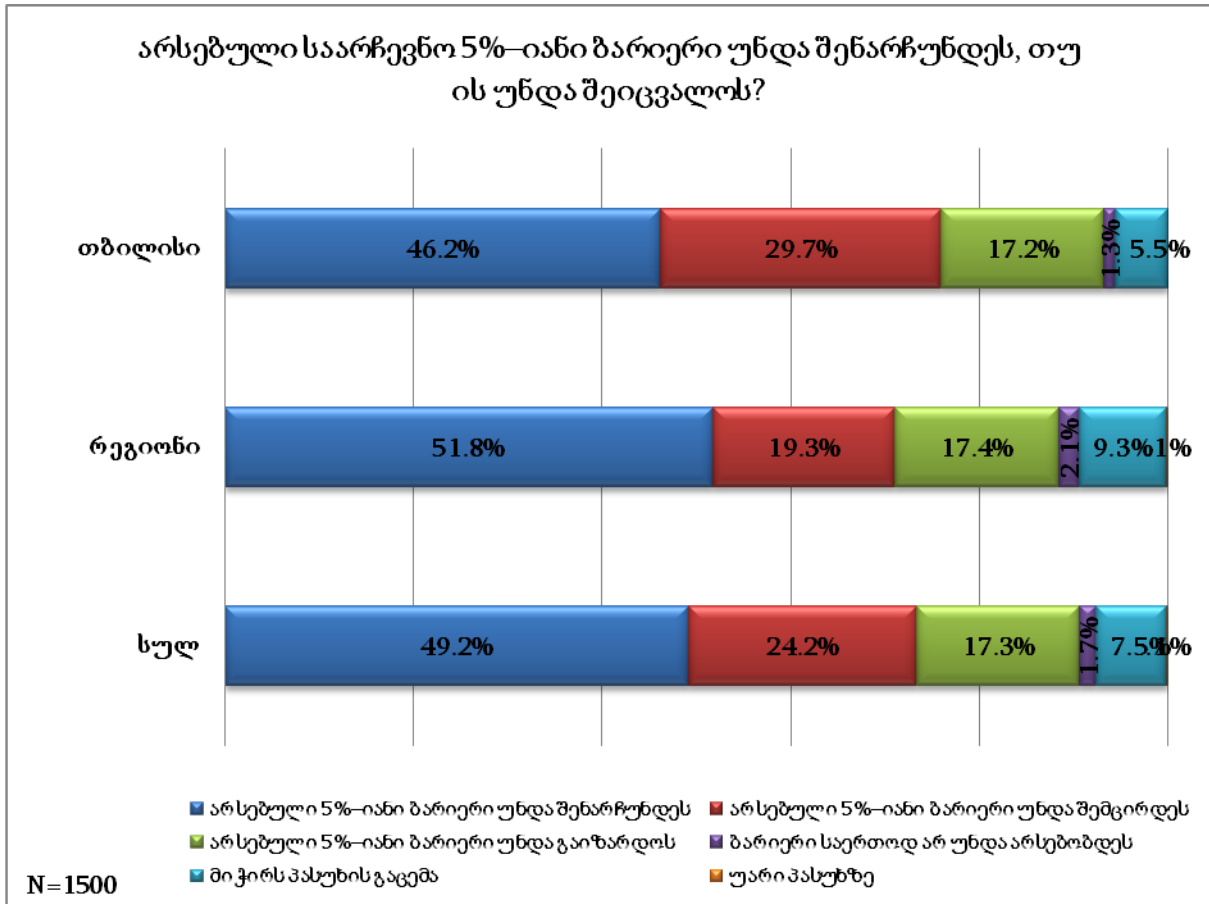


აღსანიშნავია, რომ პრაქტიკულად ყოველი მეორე გამოკითხული (49.2%) მხარს უჭერს არსებულ საარჩევნო ბარიერს, რომელიც 5%-ია. რესპონდენტთა მეოთხედი (24.2%) არსებული ბარიერის შემცირების მომხრეა, ხოლო 17.3% – ბარიერის გაზრდის. საინტერესოა, რომ 5%-იანი ბარიერის შემცირებას თბილისში უფრო უჭერენ მხარს (29.7%), ვიდრე რეგიონებში (19.3%), თუმცა, მეორე მხრივ, თავად თბილისელთა შორისაც ჭარბობენ ისინი, ვინც 5%-იანი ბარიერის შენარჩუნების მომხრეა (იხ. დიაგრამა #9)<sup>5</sup>:

<sup>4</sup> გადაუნაწილებელი ხმების პირველ ადგილზე გასული პარტიისათვის მიკუთვნების წესის მიმართ დამოკიდებულების მაჩვენებლები თბილისი/რეგიონების ჭრილში სტატისტიკურად სანდოა ( $X^2(5)= 133.713, p<0.01$ ).

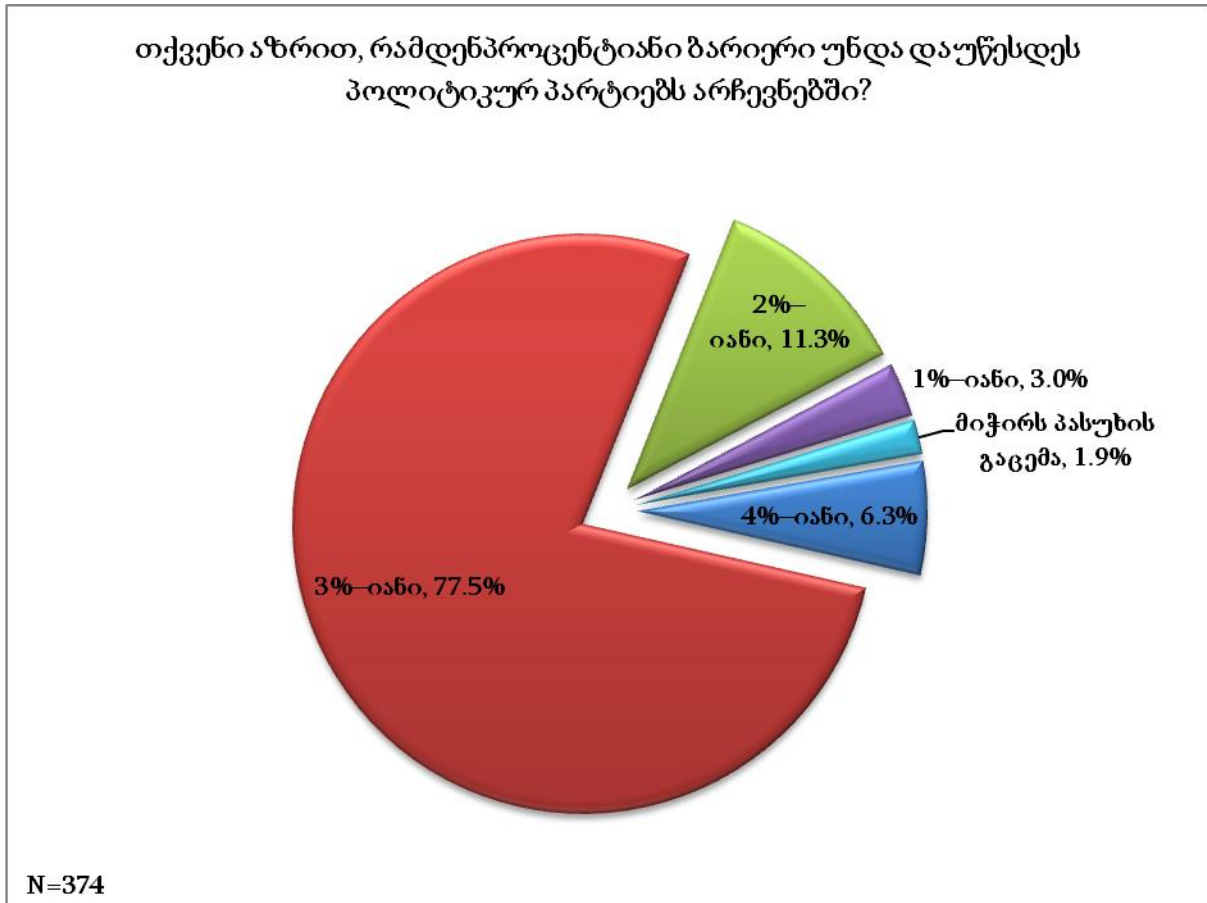
<sup>5</sup> საარჩევნო ბარიერის შეფასების მაჩვენებლები თბილისი/რეგიონების ჭრილში სტატისტიკურად სანდოა ( $X^2(5)= 28.476, p<0.01$ ).

დიაგრამა #9



5%-იანი საარჩევნო ბარიერის შემცირების მომხრეთა (ასეთია, როგორც ითქვა, 24.2%) გამოკვეთილი უმრავლესობა (77.5%) ემხრობა ბარიერის 3%-მდე შემცირებას. ეს პოზიცია საერთოა თბილისის და რეგიონის იმ ამომრჩეველთათვის, რომლებიც საარჩევნო ბარიერის დაწევას უჭერენ მხარს (იხ. დიაგრამა #10):

დიაგრამა #10



## 6. წინასარჩევნო გარემოსთან დაკავშირებულ სხვადასხვა პერსპექტივა

გამოკითხვა ასევე შეეხო საკონსტიტუციო ცვლილებებს და წინასარჩევნო გარემოსთან დაკავშირებულ სხვადასხვა პერსპექტივას. რესპონდენტებისთვის შეთავაზებულ იქნა წყვილი დებულებები და მათ უნდა ამოერჩიათ ის, რომელსაც უფრო ეთანხმებოდნენ.

1. წინასარჩევნო პერიოდში პოლიტიკური პარტიების მიერ პოლიტიკური ბლოკების შექმნის მიზანშეწონილობასთან დაკავშირებით, რესპონდენტთა თვალაზრისები გაიყო: ერთი ნაწილი (45%) ეთანხმება ამ პერსპექტივას, ხოლო თითქმის ამდენივე ნაწილი (44.7%) პირიქით, პარტიათა ბლოკების არსებობას გამართლებლად მიიჩნევს.

რეგიონებსა და თბილისში მცხოვრები რესპონდენტების მიხედვით, ორივე ხედვაზე იკვეთება მცირედი განსხვავება, რომლის მიხედვითაც ჩანს, რომ რეგიონში მცხოვრები კვლევის მონაწილეები უფრო სკეპტიკურად არიან განწყობილნი წინასარჩევნოდ პოლიტიკური ბლოკების შექმნის შესახებ. დებულებას, რომელიც პოლიტიკური ბლოკების არსებობას გამართლებულად მიიჩნევს, ეთანხმება თბილისში გამოკითხულთა

50.3% და რეგიონებში გამოკითხულთა 41%. (თბილისი/რეგიონების ჭრილში მონაცემთა ანალიზი სტატისტიკურად სანდოა:  $X^2(4)=13.072, p<0.01$ )

2. რაც შეეხება ალტერნატიულ მოსაზრებებს **პარლამენტის ქუთაისში დარჩენის, ან თბილისში გადატანის** შესახებ, გამოკითხვა აჩვენებს, რომ რესპონდენტთა ნახევარზე მეტი (55.3%) პარლამენტის მდებარეობის ცვლილებას და მის თბილისში გადატანას ემხრობა, იმ მიზნით, რომ ხელი შეეწყობა ფინანსების დაზოგვას და ასევე, მთავრობისა და პარლამენტის თანამშრომლობის ეფექტურობის გაზრდას, რაც ქვეყნის საერთო მდგომარეობაზე დადებითად აისახება. მეორე მხრივ, რესპონდენტთა არცთუ უმნიშვნელო ნაწილი – 38.1% მიიჩნევს, რომ უმჯობესია პარლამენტი ქუთაისში დარჩეს. საკუთარი პოზიციის დაფიქსირება გაუჭირდა გამოკითხულთა 6.6%-ს. თბილისში და რეგიონებში გამოკითხულთა მოსაზრებები პარლამენტის ადგილმდებარებასთან დაკავშირებით თითქმის ერთნაირია. (თბილისი/რეგიონების ჭრილში მონაცემთა ანალიზი სტატისტიკურად სანდოა:  $X^2(4)=18.084, p<0.01$ )

3. რესპონდენტთა უმრავლესობა (71.3%) **მიზანშეწონილად მიიჩნევს კონსტიტუციაში ქორწინების განსაზღვრების ჩაწერას**, რომ ეს არის ქალსა და მამაკაცს შორის ნებაყოფლობითი კავშირი ოჯახის შექმნის მიზნით, რაც ქორწინების ტრადიციას განამტკიცებს და ერთსქესიანთა თანაცხოვრების დაკანონებას გამორიცხავს. მეორე მხრივ, სულ მცირე, ყოველი მეოთხე გამოკითხული (26.3%) მიიჩნევს, რომ აუცილებლობას არ წარმოადგენს კონსტიტუციაში ქორწინების ჩანაწერის გაკეთება, რადგან ეს ისედაც განსაზღვრულია სამოქალაქო კოდექსით. რეგიონებში რესპონდენტთა უფრო დიდი წილი (78.7%) ეთანხმება კონსტიტუციაში ქორწინების განსაზღვრების შეტანას, ვიდრე თბილისში გამოკითხული რესპონდენტები (62.9%). (თბილისი/რეგიონების ჭრილში მონაცემთა ანალიზი სტატისტიკურად სანდოა:  $X^2(4)=62.046, p<0.01$ )

4. რესპონდენტთა თვალსაზრისი თანაბრად გაიყო იმ თემასთან დაკავშირებით, **რომელიც საერთოსახელმწიფოებრივი გადასახადის ცვლილების კონსტიტუციაში ასახვას ეხება**. ერთი ნაწილი (43.2%) მიიჩნევს, რომ კონსტიტუციაში უნდა არსებობდეს ჩანაწერი საერთოსახელმწიფოებრივი გადასახადის ახალი სახის შემოღების ან არსებული განაკვეთის მხოლოდ რეფერენდუმის გზით გაზრდის შესახებ. რესპონდენტთა მეორე ნაწილი (43.1) კი თვლის, რომ სახელმწიფოს და ხელისუფლებას უნდა შეეძლოს რეფერენდუმის გარეშე შეიტანოს ცვლილებები საგადასახადო პოლიტიკაში, მაგალითად, დააწესოს ე.წ „პროგრესული გადასახადი“. პასუხის გაცემა გაუჭირდა გამოკითხულთა 13.5%-ს.

რეგიონებში გამოკითხულთა მცირედით მეტი ნაწილი (45.4%) ეთანხმება დებულებას, რომ რეფერენდუმის გარეშე უნდა იყოს შესაძლებელი გადაწყვეტილებების მიღება(მაგალითად, „პროგრესული გადასახადების“ შემოღება), ვიდრე თბილისში მცხოვრებ რესპონდენტთა ნაწილი (40.8%). ((თბილისი/რეგიონების ჭრილში აღწერილი ეს მიმართება სანდოა:  $X^2(4)=12.608, p<0.01$ )

დეტალურად წყვიადი დებულებების გარშემო საქართველოს მოსახლეობის არჩევანი იხ. ცხრილში #4:

**ცხრილი #4**

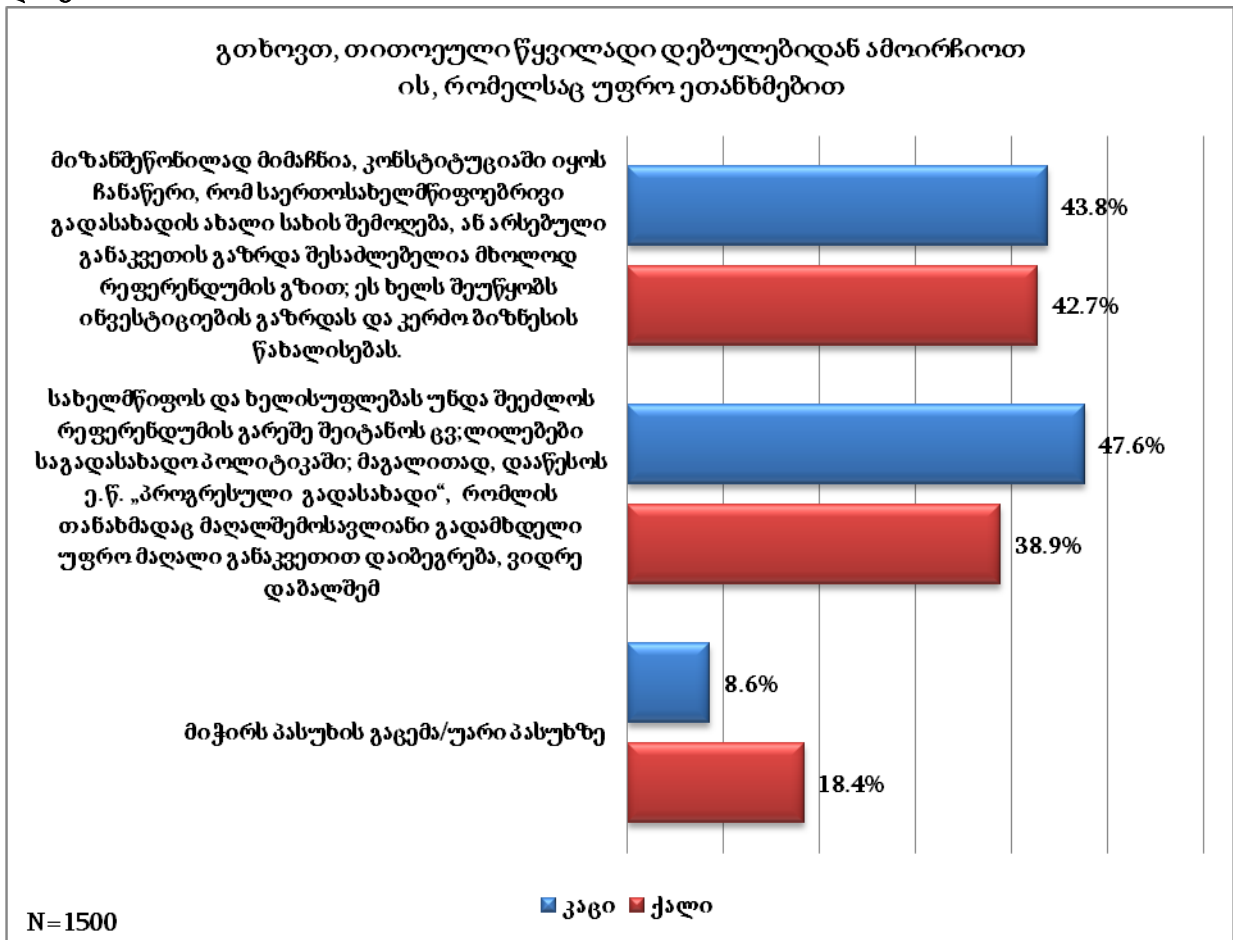
|   | თბილისი<br>N=700 | რეგიონი<br>N=800 | სულ<br>N=1500 |
|---|------------------|------------------|---------------|
| პოლიტიკურ პარტიებს, წინასაარჩევნო პერიოდში, არ უნდა მიეცეთ უფლება, რომ გაერთიანდნენ პოლიტიკური ბლოკის სახით და ასე იბრძოლონ პარლამენტში ადგილების მოსაპოვებლად. ეს გააძლიერებს პარტიებს საქართველოში, ხელს შეუწყობს მათ გამსხვილებას და აღარ გვეყოლება ამდენი დაბალრეიტინგული პარტია. | 40.6%            | 48.2%            | 44.7%         |
| წინასაარჩევნო პერიოდში პარტიული ბლოკების არსებობა გამართლებულია, რადგან, ამის გარეშე ხელისუფლების შეცვლის შესაძლებლობა ძალზე მცირდება. ყველა წინა ხელისუფლების შეცვლა სწორედ პარტიების გაერთიანების შედეგი იყო.   | 50.3%            | 41.0%            | 45.3%         |
| უმჯობესია, რომ პარლამენტი დარჩეს ქუთაისში. ეს ხელს შეუწყობს ქუთაისის პოლიტიკური, ეკონომიკური და კულტურული პოტენციალის გაზრდას.  | 39.6%            | 36.8%            | 38.1%         |
| უმჯობესია, რომ პარლამენტი გადავიდეს თბილისში. ეს, ერთი მხრივ, ხელს შეუწყობს ფინანსების დაზოგვას, ხოლო, მეორე მხრივ, უფრო ეფექტურს გახდის მთავრობისა და პარლამენტის თანამშრომლობას, რაც ქვეყნის საერთო მდგომარეობას გააუმჯობესებს.   | 56.7%            | 54.1%            | 55.3%         |
| მიზანშეწონილად მიმაჩნია, კონსტიტუციაში ჩაიწეროს ქორწინების განსაზღვრება, რომ ეს არის ქალსა და მამაკაცს შორის ნებაყოფლობითი კავშირი ოჯახის შექმნის მიზნით. ასეთი ჩანაწერი განამტკიცებს ქორწინების ტრადიციას და თავიდან აგვაცილებს ერთი სქესის ადამიანთა თანაცხოვრების დაკანონებას      | 62.9%            | 78.7%            | 71.3%         |
| აუცილებლობას არ წარმოადგენს კონსტიტუციაში ქორწინების ჩანაწერის გაკეთება, რომ ეს არის ოჯახის შესაქმნელად ქალსა და მამაკაცს შორის ნებაყოფლობითი კავშირი, რადგან ეს ისედაც განსაზღვრულია სამოქალაქო კოდექსით.  | 35.7%            | 18.0%            | 26.3%         |
| მიზანშეწონილად მიმაჩნია, კონსტიტუციაში იყოს ჩანაწერი, რომ საერთოსახელმწიფოებრივი გადასახადის ახალი სახის შემოღება, ან არსებული განაკვეთის გაზრდა შესაძლებელია მხოლოდ რეფერენდუმის გზით; ეს ხელს შეუწყობს ინვესტიციების გაზრდას და კერძო ბიზნესის წახალისებას.                         | 40.8%            | 45.4%            | 43.2%         |
| სახელმწიფოს და ხელისუფლებას უნდა შეეძლოს რეფერენდუმის გარეშე შეიტანოს ცვლილებები საგადასახადო პოლიტიკაში; მაგალითად, დააწესოს ე.წ. „პროგრესული გადასახადი“, რომლის თანახმადაც მაღალშემოსავლიანი გადამხდელი უფრო მაღალი განაკვეთით დაიბეგრება, ვიდრე დაბალშემოსავლიანი გადამხდელი.     | 47.7%            | 39.0%            | 43.1%         |

კორელაციური ანალიზის შედეგად, დემოგრაფიული მახასიათებლებიდან კავშირი საარჩევნო გარემოსა და საკონსტიტუციო ცვლილებების შეხედულებებს შორის დაფიქსირდა ორი მახასიათებლის - სქესის და ასაკის შემთხვევაში.

სქესის ნიშნით გასხვავება იკვეთება კონსტიტუციაში საერთოსახელმწიფოებრივი გადასახადის ჩანაწერის შესახებ (სხვა საკითხების შესახებ ქალებს და კაცებს თითქმის ერთნაირი დამოკიდებულებები აქვთ). დებულებას, რომ „სახელმწიფოს და ხელისუფლებას უნდა შეეძლოს რეფერენდუმის გარეშე შეიტანოს ცვლილებები საგადასახადო პოლიტიკაში“ ეთანხმება კაცების 47.6%, ხოლო ქალების 38.9%. კონსტიტუციაში საგადასახადო პოლიტიკის შესახებ ცვლილებზე შეხედულების გამოხატვისგან თავი შეიკავა ქალების უფრო დიდ წილმა (18.4%), ვიდრე კაცების (8.6%). (მიმართება სანდოა:  $X^2(4)=33.045, p<0.01$ )

(იხ. დიაგრამა #11):

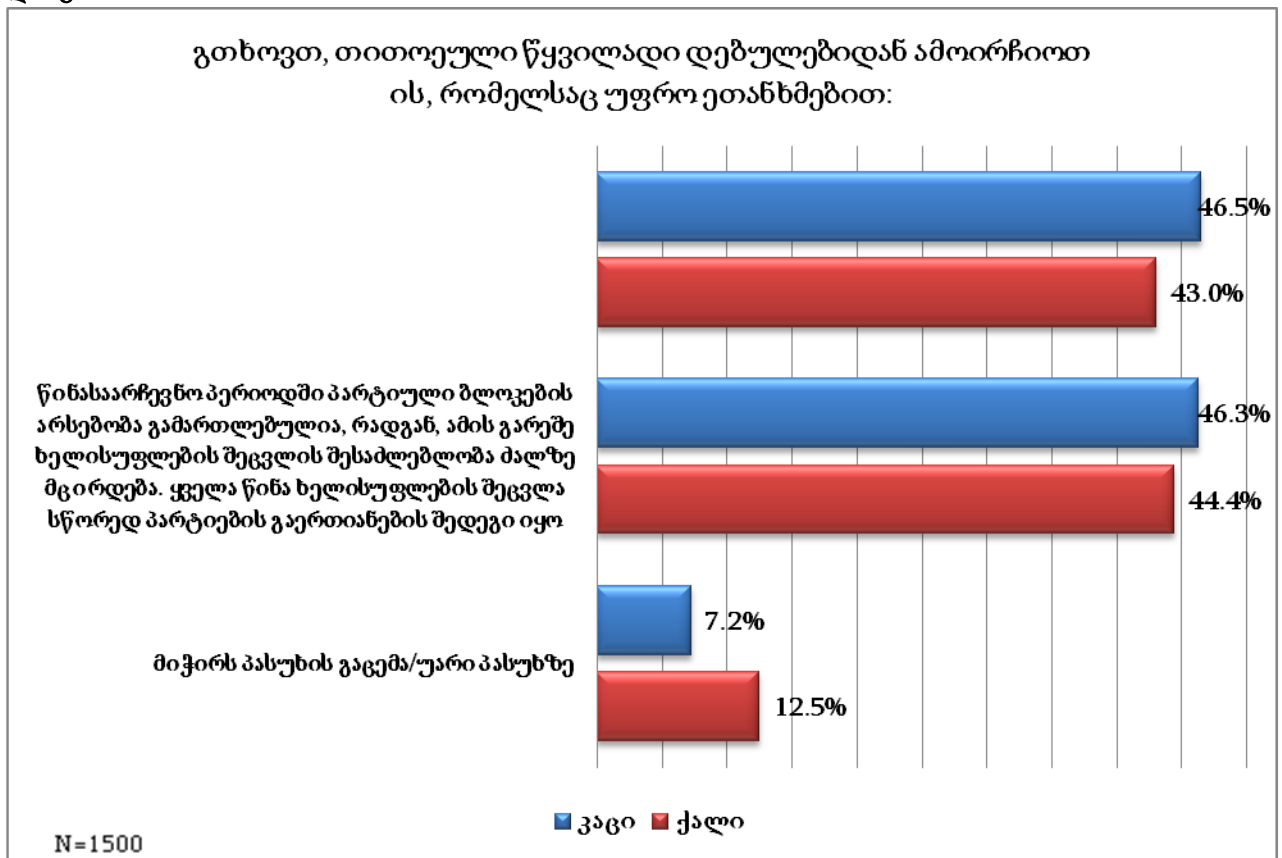
**დიაგრამა #11**



ასევე, არსებობს კორელაცია სქესის ცვლადსა და წინასაარჩევნო პერიოდში პარტიათა მიერ ბოლიტიკური ბლოკების ჩამოყალიბების მიზანშეწონილობას შორის. შემთხვევითი არ არის, რომ კაცების 46.5% და ქალების 43% იზიარებს მოსაზრებას, რომ წინასაარჩევნოდ პოლიტიკურ პარტიებს გაერთიანების საშუალება არ უნდა ჰქონდეთ, ხოლო კაცების 46.3% და ქალების 44.4% თვლის, რომ მათ წინასაარჩევნოდ პოლიტიკური ბლოკების შექმნა გამართლებულია. (მიმართება სანდოა:  $X^2(4)=11.745, p<0.01$ )

(იხ. დიაგრამა #12):

დიაგრამა #12

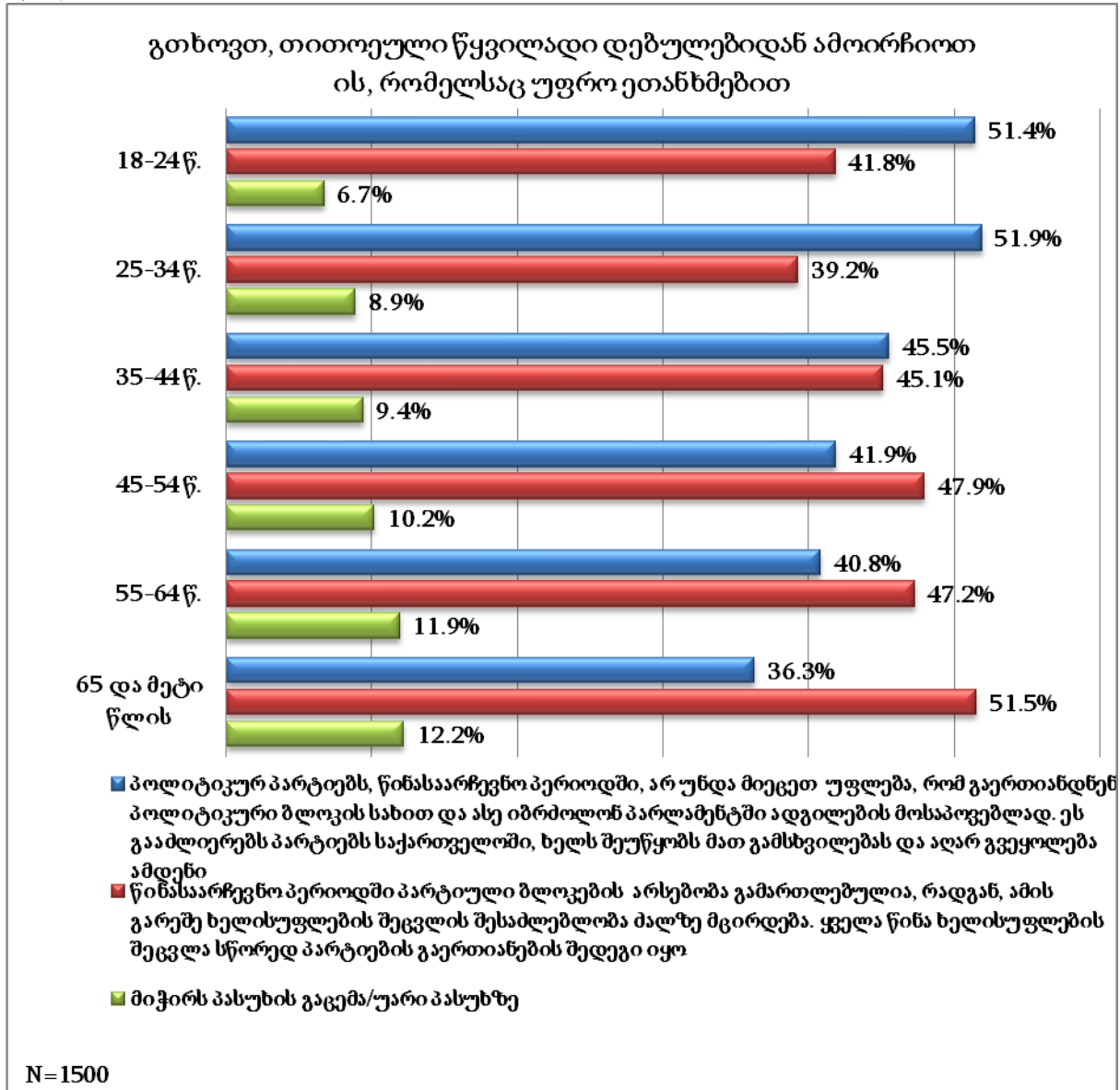


კვლევა აჩვენებს, რომ წინასაარჩევნოდ პოლიტიკური ბლოკების შექმნის იდეასა და რესპონდენტების ასაკს შორის არსებობს კავშირი. ასაკობრივი ჯგუფებიდან ყველაზე მეტი რაოდენობის რესპონდენტი 65 წლის და მეტი წლოვანების ჯგუფიდან (51.5%) ემხრობა პოლიტიკური პარტიებისთვის წინასაარჩევნოდ გაერთიანების საშუალების არსებობას. ასაკის კლებასთან ერთად, იკლებს მათი ეს განწყობა და იზრდება პოლიტიკური ბლოკების შექმნის მიმართ სკეპტიკური დამოკიდებულება. (მიმართება სანდოა:  $X^2(4)=21.460, p<0.02$ )

(იხ. დიაგრამა #13):

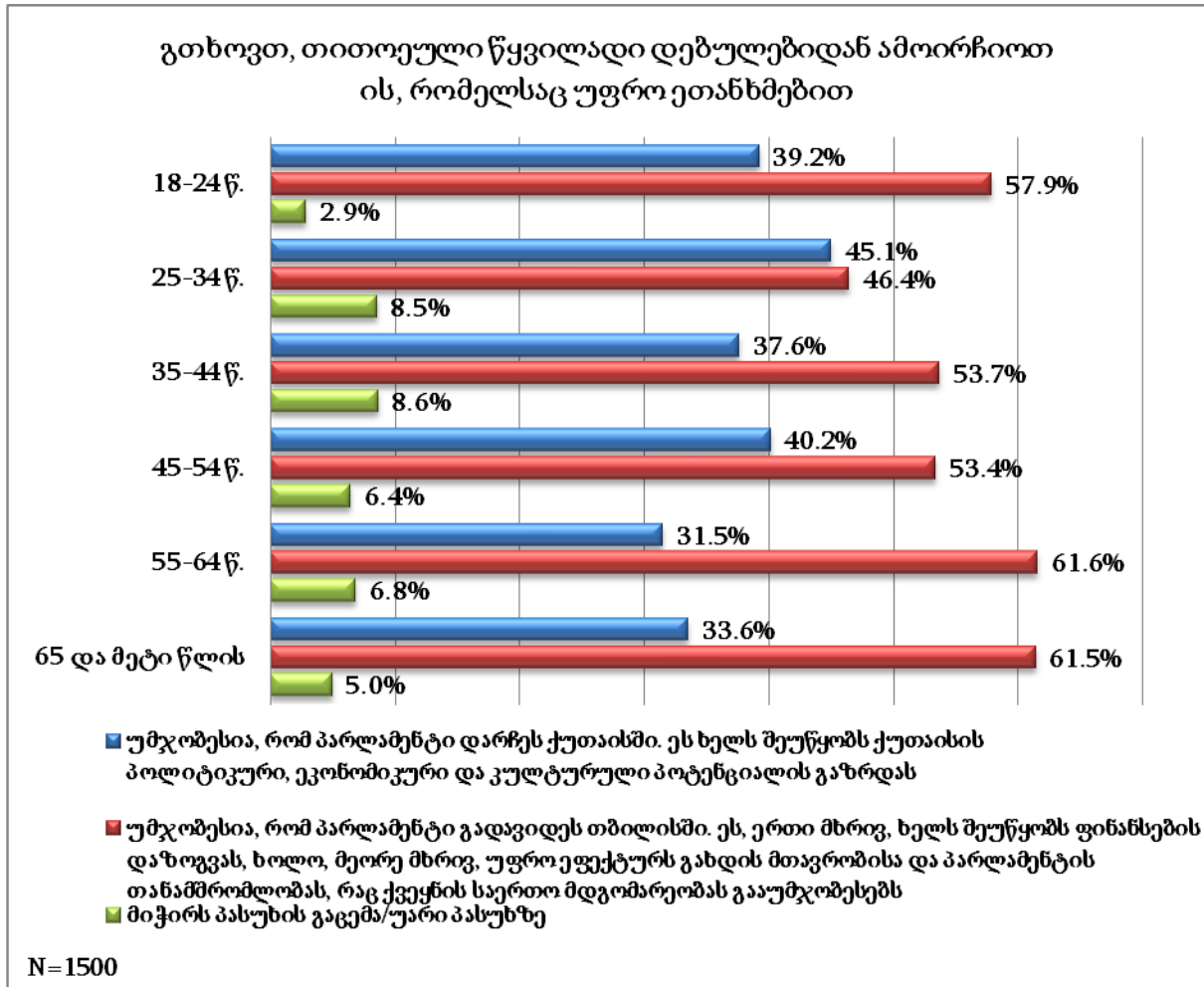


დიაგრამა #13



ასაკობრივი კუთხით, ასევე გამოიკვეთა, რომ 25-34 წლის ასაკობრივი ჯგუფის რესპონდენტების თითქმის თანაბარი რაოდენობა ეთანხმება ორივე საპირისპირო მოსაზრებას პარლამენტის შენობის ადგილმდებარეობის შესახებ: პარლამენტის თბილისში დარჩენის იდეას ემხრობა ამ რესპონდენტთა 45.1% და თბილისში გადატანა უმჯობესად მიაჩნია მათ 46.4%. მაშინ, როცა დანარჩენი ასაკობრივი ჯგუფის რესპონდენტები უფრო დიდი წილობრივი სხვაობით ემხრობიან პარლამენტის თბილისში გადატანის იდეას. მაგალითად: 55-64 წლის ასაკობრივ ჯგუფში პარლამენტის შენობის ქუთაისში დარჩენას 31.5% ეთანხმება, ხოლო თბილისში გადატანას 61.6%. (მიმართება სტატისტიკურად სანდოა:  $X^2(4)=24.916, p<0.01$ ) (იხ. დიაგრამა #14):

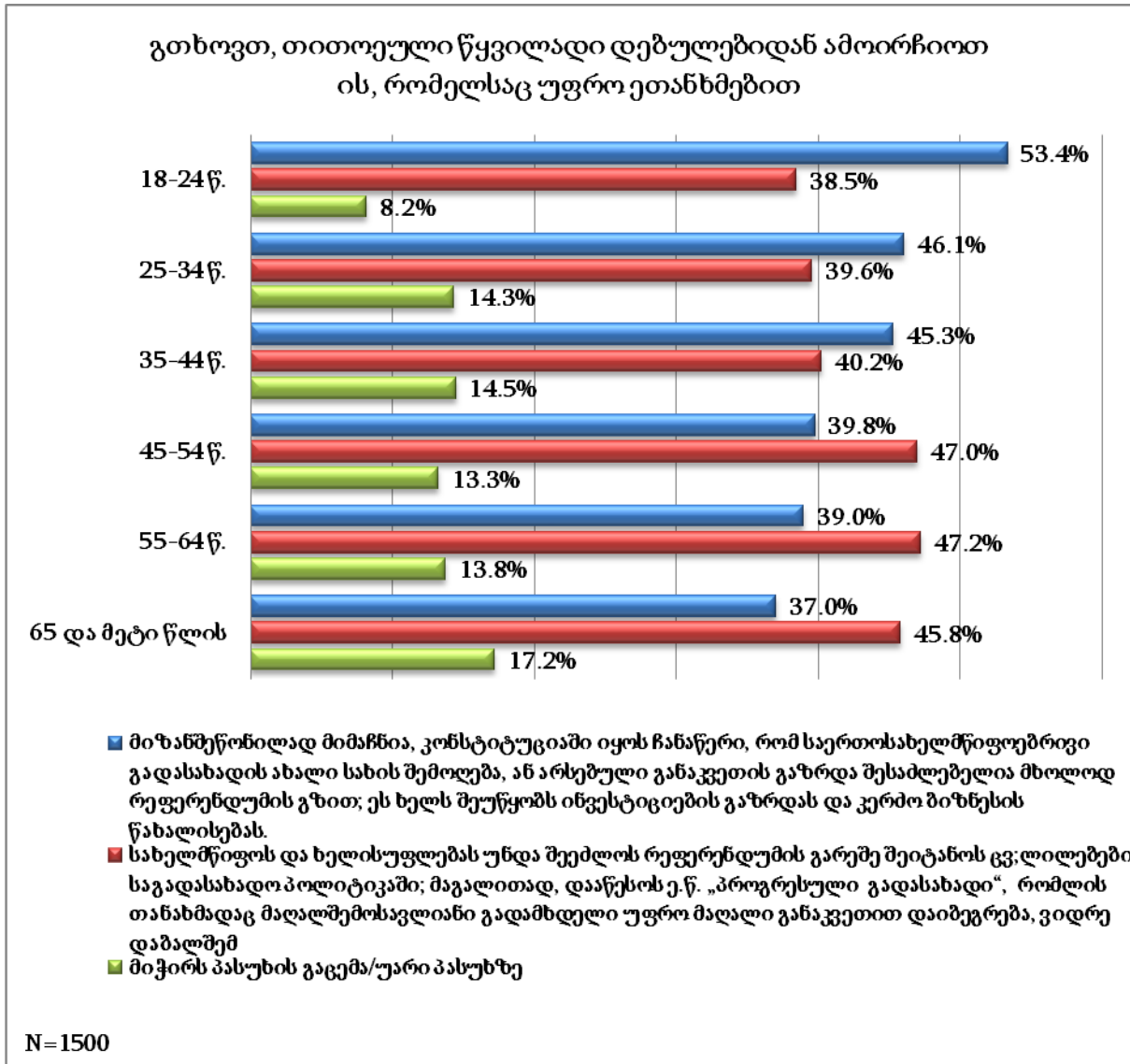
დიაგრამა #14



აღსანიშნავია ისიც, რომ 18-24 წლის ჯგუფის გამოკითხულების ყველაზე დიდი რაოდენობა (53.4%) მიიჩნევს მიზანშეწონილად კონსტიტუციაში საერთოსახელმწიფოებრივი გადასახადის შესახებ ჩანაწერის არსებობას და მის შესახებ ცვლილებას მხოლოდ რეფერენდუმის გზით. ეს ტენდენცია ასაკის მატებასთან ერთად მცირდება და 65 წლის და მეტი ასაკობრივი ჯგუფის კვლევის მონაწილეების შემთხვევაში, მხოლოდ მათი 37% იზიარებს ამ შეხედულებას. (მიმართება სანდოა:  $\chi^2(4)=21.482, p<0.02$ )

(იხ. დიაგრამა #15):

დიაგრამა #15



## 7. პრეზიდენტის უფლებები საკონსტიტუციო ცვლილებების კონტექსტში

კონსტიტუციის ცვლილებების პროექტით გათვალისწინებული შეზღუდვები, რომლებიც ეხება საქართველოს პრეზიდენტის უფლებებს, კვლევაში მონაწილე მოსახლეობამ 5 ქულიან სკალაზე შეაფასა, სადაც 5 ქულა ნიშნავს - „სრულიად ვეთანხმები“, ხოლო 1 ნიშნავს - „სრულიად არ ვეთანხმები“.

კონსტიტუციური ცვლილებების მიხედვით გათვალისწინებულ პრაქტიკულად ყველა ინიციატივას, რომლებიც ზღუდავს საქართველოს პრეზიდენტის უფლებებს, გამოკითხულთა დიდი ან გამოკვეთილი უმრავლესობა არ ეთანხმება.

პრეზიდენტის ის უფლებები, რომელთა ცვლილების მიმართაც რესპონდენტები ყველაზე რეზისტენტულად არიან განწყობილები (ქულებს 5 ან 4 ირჩევს გამოკითხულთა 80% და მეტი), ეხება შემდეგ უფლებებს:

- მოითხოვოს ცალკეული საკითხების მთავრობის სხდომაზე განხილვა და მონაწილეობა მიიღოს განხილვაში (ამ უფლების შეზღუდვას რესპონდენტების 85% არ ეთანხმება);
- გადაწყვეტილება მიიღოს ეკოლოგიური კატასტროფისა და ეპიდემიის დროს სამხედრო ძალების გამოყენების შესახებ (ამ უფლების შეზღუდვას არ ეთანხმება რესპონდენტების 82%);
- ვეტო დაადოს ბიუჯეტის კანონს და კონსტიტუციურ ცვლილებებს ( აღნიშნული უფლების შეზღუდვას არ ეთანხმება 81%)
- მოქალაქეობის მინიჭებისა და თავშესაფრის მიცემის უფლება (80% არ ეთანხმება ამ უფლების შეზღუდვას).

გამოკითხული რესპონდენტების გამოკვეთილი უმრავლესობა (74–79%) უარყოფითად აფასებს საკონსტიტუციო ცვლილებებით გათვალისწინებულ პრეზიდენტის სხვა უფლებების შეზღუდვასაც. როგორებიცაა:

- წარმოადგინოს ქვეყანა საგარეო ურთიერთობებში (ამ შეზღუდვას რესპონდენტების 79% არ ეთანხმება);
- გამოსცეს ბრძანებები, როგორც ქვეყნის მთავარსარდლმა (78% არ იზიარებს ამ უფლების შეზღუდვას);
- პრეზიდენტის ბრძანებებს დაექვემდებარეოს საქართველოს სამხედრო შეიარაღებული ძალები, პრემიერ-მინისტრთან ან თავდაცვის მინისტრთან თანხმობის გარეშე (ამ შეზღუდვას არ ეთანხმება 77%);
- გამოაცხადოს საომარი მდგომარეობა, შეიარაღებული თავდასხმის შემთხვევაში (არ იზიარებს 76%).
- წარადგინოს უზენაესი სასამართლოს თავმჯდომარის და მოსამართლეების კანდიდატები (ამ უფლების შეზღუდვას არ ეთანხმება 74%).

კონსტიტუციის პროექტით გათვალისწინებული ცვლილებების მიმართ, რომლებიც ეხება პრეზიდენტის უფლებების შეზღუდვას, მოსახლეობის დამოკიდებულებები შეგვიძლია გავაანალიზოთ საშუალო მაჩვენებლების (MEAN) მიხედვითაც, სადაც 1 ნიშნავს - „საერთოდ არ ვეთანხმები“, 5 - „სრულიად ვეთანხმები“, დათანხმების ნეიტრალური პუნქტი არის 3 ქულა, რომლის ზემოთ შფასების დადებითი ველია, ხოლო ქვემოთ - უარყოფითი (იხ. ცხრილი #5):

**ცხრილი #5**

|  | სულ<br>N=1500 | თბილისი<br>N=700 | რეგიონი<br>N=800 |
|--|---------------|------------------|------------------|
| პრეზიდენტს აღარ ექნება უფლება, წარადგინოს უზენაესი სასამართლოს თავმჯდომარის და მოსამართლეების კანდიდატურები; ეს ხდება იუსტიციის უმაღლესი საბჭოს პრეროგატივა  | 2.00          | 1.82             | 2.16             |
| იზღუდება პრეზიდენტის უფლება წარმოადგინოს საქართველო საგარეო ურთიერთობებში; აღნიშნულ უფლებამოსილებას განახორციელებს პრემიერ-მინისტრი, ხოლო პრეზიდენტი - პრემიერის თანხმობით;  | 1.90          | 1.70             | 2.08             |
| პრეზიდენტს, პრემიერ-მინისტრის წარდგინების გარეშე, აღარ ექნება უფლება, გამოაცხადოს საომარი მდგომარეობა, საქართველოზე შეიარაღებული თავდასხმის შემთხვევაში  | 1.98          | 1.78             | 2.16             |
| პრეზიდენტის, როგორც მთავარსარდლის სტატუსი სიმბოლური ხდება; საქართველოს სამხედრო ძალები იმოქმედებენ თავდაცვის მინისტრის ბრძანებით, კანონით დადგენილი წესით, ხოლო საგანგებო და საომარი მდგომარეობის დროს - პრემიერ-მინისტრის ბრძანებით | 1.98          | 1.77             | 2.18             |
| პრეზიდენტი, როგორც მთავარსარდალი, აღარ გამოსცემს ბრძანებებს  | 1.88          | 1.72             | 2.02             |
| იზღუდება პრეზიდენტის უფლებამოსილება კანონპროექტებზე ვეტოს დადებასთან დაკავშირებით: პრეზიდენტს აღარ ექნება უფლებამოსილება, ვეტო დაადაოს ბიუჯეტის კანონს და კონსტიტუციურ ცვლილებებს  | 1.79          | 1.58             | 1.99             |
| პრეზიდენტს ეზღუდება უფლებამოსილება მოქალაქეობის მინიჭებისა და თავშესაფრის მიცემასთან დაკავშირებით  | 1.85          | 1.66             | 2.02             |
| პრეზიდენტს ეზღუდება უფლება, გადაწყვეტილება მიიღოს ეკოლოგიური კატასტროფის და ეპიდემიის დროს სამხედრო ძალების გამოყენების შესახებ  | 1.83          | 1.61             | 2.03             |
| პრეზიდენტს აღარ ექნება უფლება მოითხოვოს ცალკეული საკითხების მთავრობის სხდომაზე განხილვა და მონაწილეობა მიიღოს ამ განხილვაში, რომელსაც, ასევე, ესწრებიან ეროვნული უშიშროების საბჭოს მდივანი და სხვა წევრები.                          | 1.74          | 1.53             | 1.93             |

კონსტიტუციური ცვლილებების მიმართ დამოკიდებულებების კუთხით, რომლებიც ითვალისწინებს პრეზიდენტის სხვადასხვა უფლებების შეზღუდვას, აღსანიშნავია რეგიონებისა და თბილისის მაცხოვრებლების დამოკიდებულებებს შორის განსხვავება. კერძოდ, თბილისის მოსახლეობა უფრო კატეგორიულია პრეზიდენტის უფლებების შეზღუდვის მიმართ უარყოფით შეფასებაში, რეგიონებში მცხოვრებ რესპონდენტებთან შედარებით. მაგალითად, ცვლილებას, რომელიც ეხება პრეზიდენტის უფლებამოსილების შეზღუდვას კანონპროექტებზე ვეტოს დადებასთან დაკავშირებით, თბილისის მოსახლეობის თითქმის 72% ა სრულიად არ ეთნახმება (ქულა 5), მაშინ, როცა ამ ცვლილების მიმართ რეგიონებში გამოკითხული რესპონდენტების ნახევარზე ოდნავ ნაკლები (48%) გამოთქვამს მკვეთრად ნეგატიურ შეფასებას. იგივე ტენდენცია შეიმჩნევა პრეზიდენტის სხვა უფლებების შეზღუდვასთან დაკავშირებითაც; თუმცა, მთლიანობაში შეგვიძლია ვთქვათ, რომ, როგორც თბილისის მაცხოვრებლებს, ისე რეგიონების მოსახლეობასაც პრეზიდენტის უფლებების შეზღუდვასთან დაკავშირებული კონსტიტუციური ცვლილებების მიმართ უარყოფითი დამოკიდებულება აქვთ.

## 8. ეროვნული უშიშროების საბჭოს გაუქმების, აგრეთვე, კონსტიტუციაში ევროატლანტიკური მისწრაფების ჩანაწერის გაკეთების მიმართ დამოკიდებულება

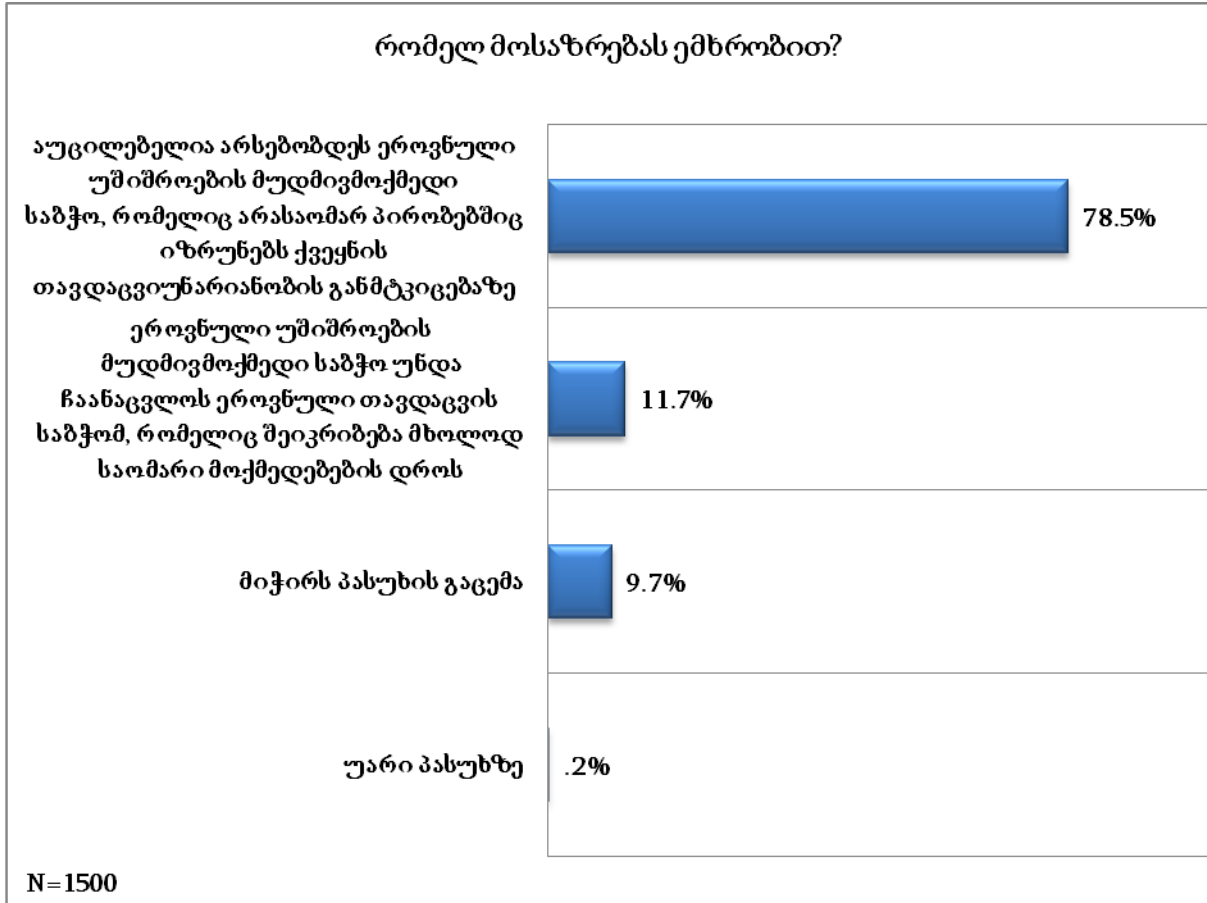
1. როგორც ცნობილია, მოქმედი კონსტიტუციის თანახმად, ჩვენს ქვეყანაში ფუნქციონირებს ეროვნული უშიშროების მუდმივმოქმედი საბჭო, რომელიც ქვეყნის სამხედრო აღმშენებლობას და თავდაცვის ორგანიზებას ემსახურება. ახალი კონსტიტუციის პროექტის თანახმად, უქმდება ეროვნული უშიშროების საბჭო და მას ჩაანაცვლებს ეროვნული თავდაცვის საბჭო, რომელიც შეიკრიბება მხოლოდ საომარი მოქმედებების დროს.

ეროვნული უშიშროების საბჭოს შენარჩუნების მომხრეების აზრით, აუცილებელია ეს სტრუქტურა არსებობდეს არასაომარი მდგომარეობის პირობებშიც და ზრუნავდეს ქვეყნის თავდაცვისუნარიანობის განმტკიცებაზე; მეორე მხრივ, ეროვნული უშიშროების საბჭოს გაუქმების მომხრეები ამტკიცებენ, რომ არასაომარ პირობებში საბჭო უფუნქციო და ზედმეტი სტრუქტურაა.

როგორია რესპონდენტთა პოზიციები აღნიშნული თვალსაზრისით?

გამოკითხულთა გამოკვეთილი უმრავლესობა (78.5%) ემხრობა მოსაზრებას, რომ აუცილებელია არსებობდეს ეროვნული უშიშროების მუდმივმოქმედი საბჭო, რომელიც არასაომარ პირობებშიც იზრუნებს ქვეყნის თავდაცვიუნარიანობის განმტკიცებაზე; ეს დამოკიდებულება კიდევ უფრო ძლიერდება თბილისში მცხოვრებ რესპონდენტთა შორის (85.5%). ეროვნული თავდაცვის საბჭოთი ეროვნული უშიშროების საბჭოს ჩანაცვლებას ემხრობა გამოკითხულთა 12%-მდე (იხ. დიაგრამა #15):

დიაგრამა #16

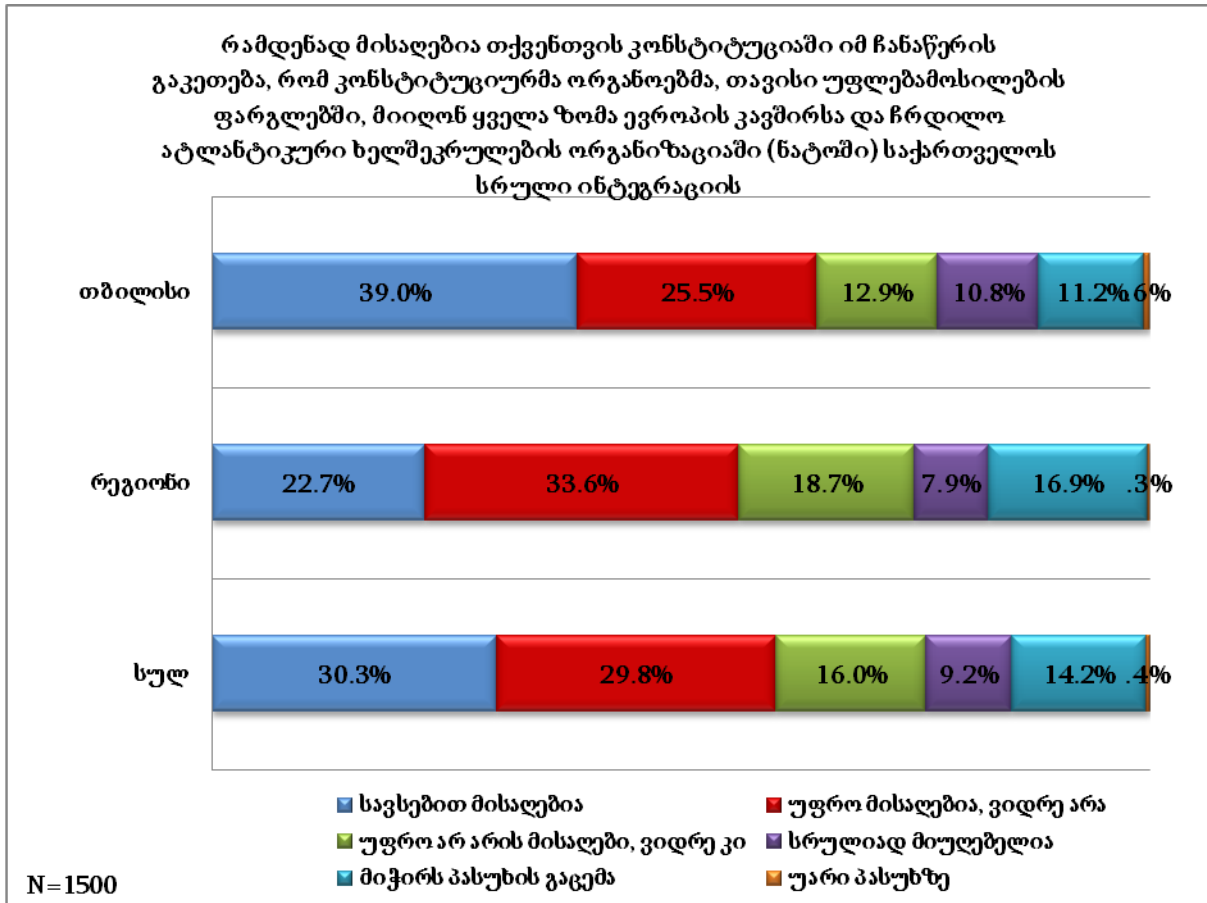


2. რეპონდენტებს შესაძლებლობა ჰქონდათ გამოეხატათ თავიანთი დამოკიდებულება იმის შესახებ. თუ რამდენად მისაღებია კონსტიტუციაში იმ ჩანაწერის გაკეთება, რომ კონსტიტუციურმა ორგანოებმა, თავისი უფლებამოსილების ფარგლებში, მიიღონ ყველა ზომა ევროპის კავშირსა და ჩრდილო ატლანტიკური ხელშეკრულების ორგანიზაციაში (ნატოში) საქართველოს სრული ინტეგრაციის უზრუნველსაყოფად.

გამოკითხვამ აჩვენა, რომ რეპონდენტთა უმრავლესობა (60.1%) კონსტიტუციაში ასეთი ჩანაწერის გაკეთებას ემხრობა („სავსებით მისაღებია“/“უფრო მისაღებია“). ამ საკითხის მიმართ დადებითი დამოკიდებულება უფრო მკვეთრად არის გამოხატული თბილისში გამოკითხულ მოქალაქეთა შორის (65%–მდე), რეგიონებში მაცხოვრებლებთან შედარებით (56.3%).<sup>6</sup> იხ. დიაგრამა #17

<sup>6</sup> ევროინტეგრაციული მისწრაფებების კონსტიტუციაში ასახვის მიმართ რესპონდენტთა დამოკიდებულების მაჩვენებლები თბილისი/რეგიონების ჭრილში სტატისტიკურად სანდოა ( $\chi^2(5) = 61.698, p < 0.01$ ).

დიაგრამა #17



### 9. საკონსტიტუციო ცვლილებების მოსალოდნელი პოლიტიკური შედეგები

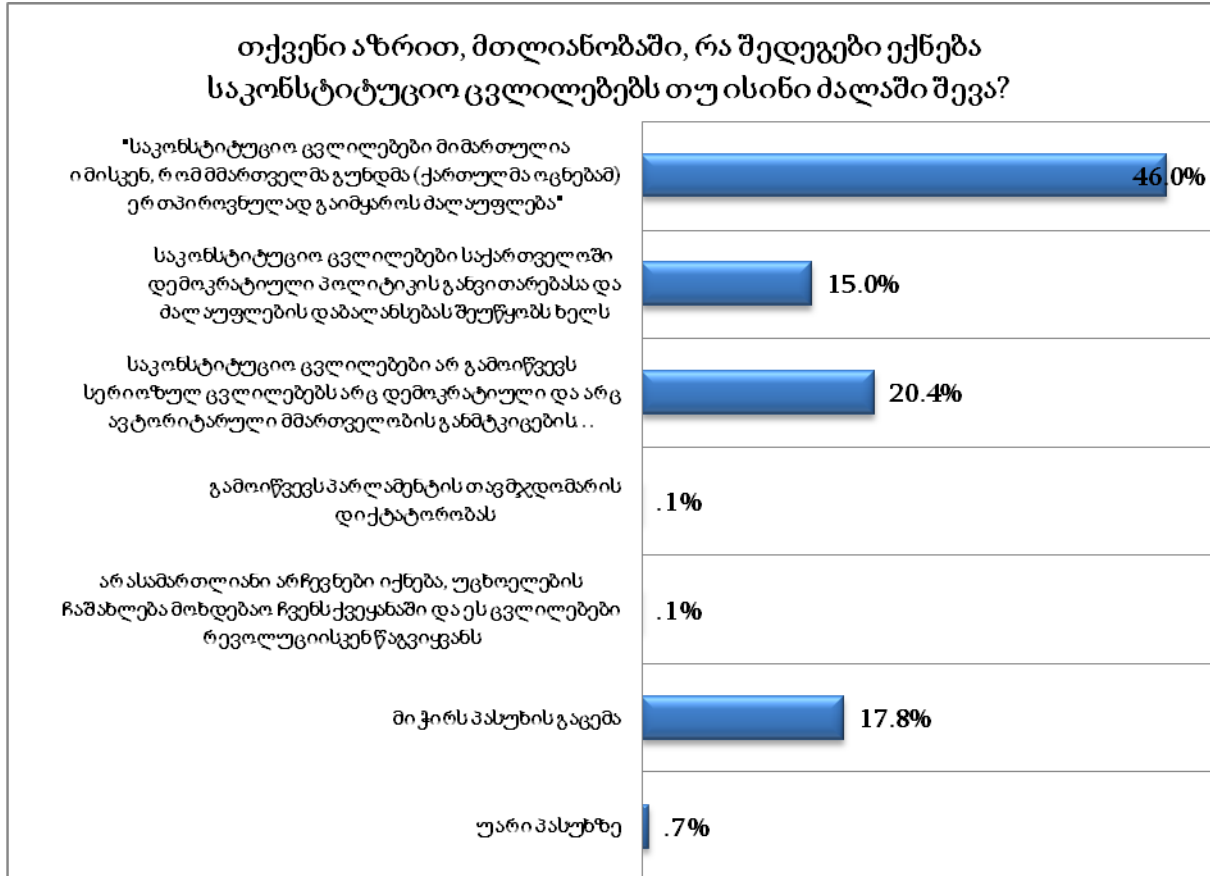
რესპონდენტებს შესაძლებლობა ჰქონდათ, მთლიანობაში შეეფასებინათ საკონსტიტუციო ცვლილებები იმ თვალსაზრისით, თუ რა პოლიტიკურ შედეგებს მოიტანს მათი მიღება:

1. საკონსტიტუციო ცვლილებებით ხელისუფლება („ქართული ოცნება“) ერთპიროვნულად გაიმყარებს ძალაუფლებას
2. საკონსტიტუციო ცვლილებები საქართველოში დემოკრატიული პოლიტიკის განვითარებასა და ძალაუფლების დაბალანსებას შეუწყობს ხელს
3. საკონსტიტუციო ცვლილებები არ გამოიწვევს სეროზულ ცვლილებებს არც დემოკრატიული და არც ავტორიტარული მმართველობის განმტკიცების მიმართულებით

რესპონდენტთა ყველაზე დიდი ნაწილი (46%) დარწმუნებულია იმაში, რომ საკონსტიტუციო ცვლილებები მიმართულია „ქართული ოცნების“ ძალაუფლების ერთპიროვნული გამყარებისკენ. ეს განწყობა განსაკუთრებით იკვეთება თბილისში მცხოვრებ რესპონდენტებში (57.2%), რეგიონების მცხოვრებლებისაგან განსხვავებით (36.2%). იხ. დიაგრამა #18:



დიაგრამა #18



დეტალურად გამოკითხვის მონაცემები იხ. ცხრილში #6:

**ცხრილი #6**

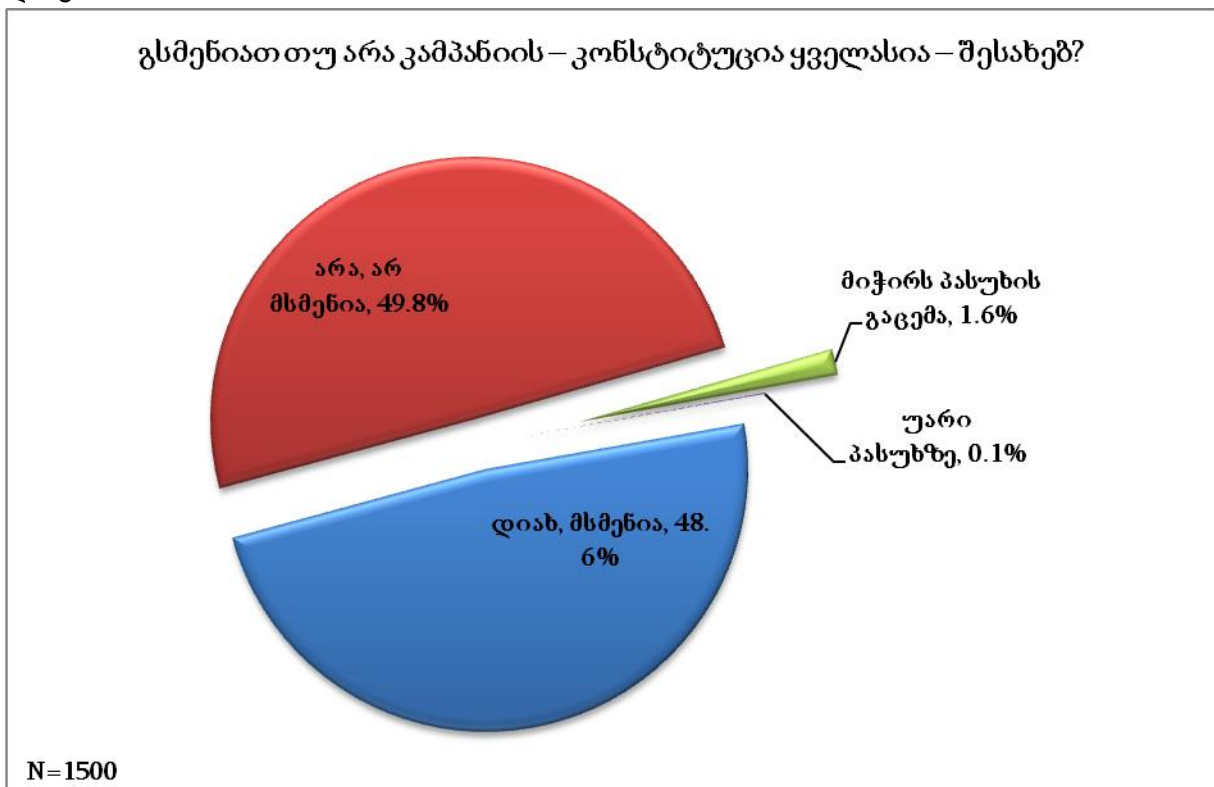
| თქვენი აზრით, მთლიანობაში, რა შედეგები ექნება საკონსტიტუციო ცვლილებებს თუ ისინი ძალაში შევა?  | თბილისი | რეგიონი | სულ   |
|---|---------|---------|-------|
| 1. "საკონსტიტუციო ცვლილებები მიმართულია იმისკენ, რომ მმართველმა გუნდმა (ქართულმა ოცნებამ) ერთპიროვნულად გაიმყაროს ძალაუფლება"             | 57.2%   | 36.2%   | 46.0% |
| 2. საკონსტიტუციო ცვლილებები საქართველოში დემოკრატიული პოლიტიკის განვითარებასა და ძალაუფლების დაბალანსებას შეუწყობს ხელს                   | 12.9%   | 16.8%   | 15.0% |
| 3. საკონსტიტუციო ცვლილებები არ გამოიწვევს სერიოზულ ცვლილებებს არც დემოკრატიული და არც ავტორიტარული მმართველობის განმტკიცების მიმართულებით | 16.6%   | 23.8%   | 20.4% |
| სხვა  | 0.2%    |         | 0,2%  |
| მიჭირს პასუხის გაცემა   | 12.6%   | 22.3%   | 17.8% |
| უარი პასუხზე  | .4%     | .9%     | .7%   |

## 10. საპრეზიდენტო კამპანიის – „კონსტიტუცია ყველასია“ – მიმართ დამოკიდებულება

რესპონდენტები თითქმის თანაბარ ნაწილად იყოფიან იმასთან დაკავშირებით, სმენიათ თუ არა კამპანიის – „კონსტიტუცია ყველასია“ – შესახებ, რომელსაც საქართველოს პრეზიდენტის ადმინისტრაცია ახორციელებს და რომლის მიზანია კონსტიტუციის შექმნის პროცესში ხალხის ჩართულობის გაზრდა და კონსტიტუციური ღირებულებების შესახებ საზოგადოების ცნობიერების ამაღლება: ერთი ნაწილს (48.5%) ამ კამპანიის შესახებ სმენია, ხოლო მეორე ნაწილს (49.8%) – არა.

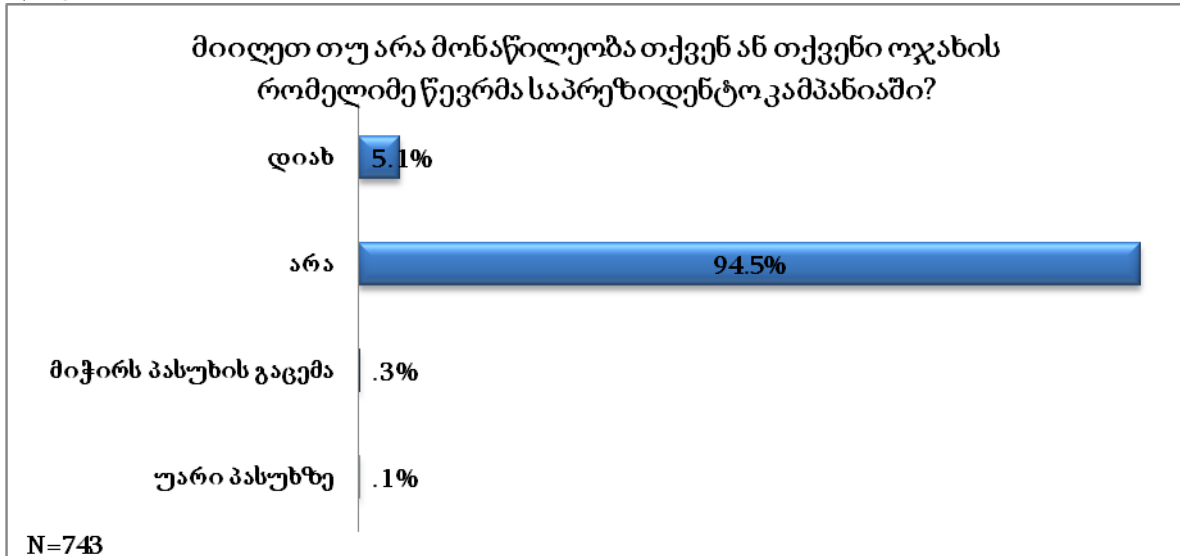
გამოკითხულთა ინფორმირებულობის დონე აღნიშნული კამპანიის შესახებ გაცილებით მაღალია თბილისის მაცხოვრებლებში (57.7%), რეგიონების მაცხოვრებლებთან შედარებით (40.6%). იხ. დიაგრამა #19:

დიაგრამა #19



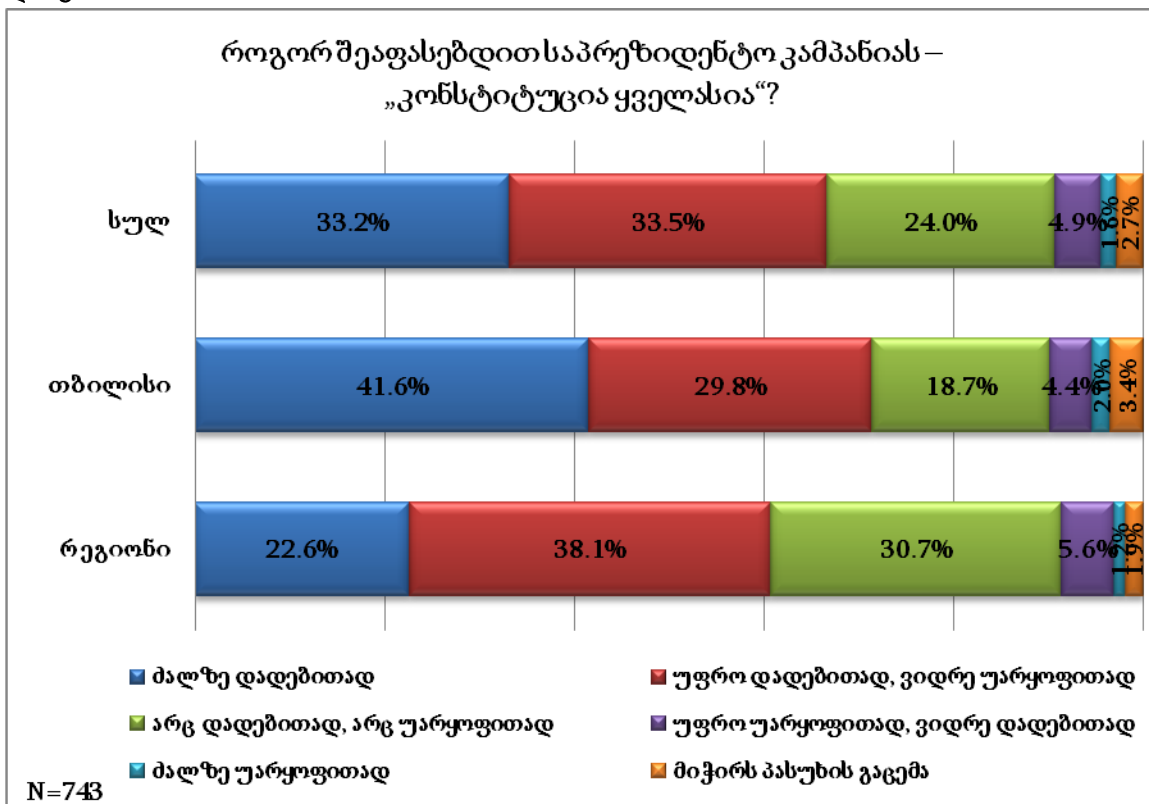
საპრეზიდენტო კამპანიის („კონსტიტუცია ყველასია“) შესახებ ინფორმირებულ ამომრჩეველთა მხოლოდ 5.1% აცხადებს, რომ მონაწილეობა აქვს მიღებული ამ კამპანიაში, ან უშუალოდ მათ ან მათი ოჯახების რომელიმე წევრს. მონაცემები არ იცვლება თბილისი/რეგიონების ჭრილში (იხ. დიაგრამა #20):

დიაგრამა #20



ისინი, ვისაც მონაწილეობა მიუღია საპრეზიდენტო კამპანიაში (ასეთთ წილი, როგორც ითქვა, 5.1%-ია) ძირითადად პოზიტიურად აფასებენ ამ კამპანიას (66.7%), ნეიტრალურ შეფასებას დაახლოებით მეოთხედი გამოთქვამს, ხოლო უარყოფით შეფასებას – ძალზე მცირე ნაწილი (6.5%)<sup>7</sup>. შეფასების ტენდენციები არ იცვლება თბილისისა და რეგიონების მიხედვით (იხ. დიაგრამა #21):

დიაგრამა #21

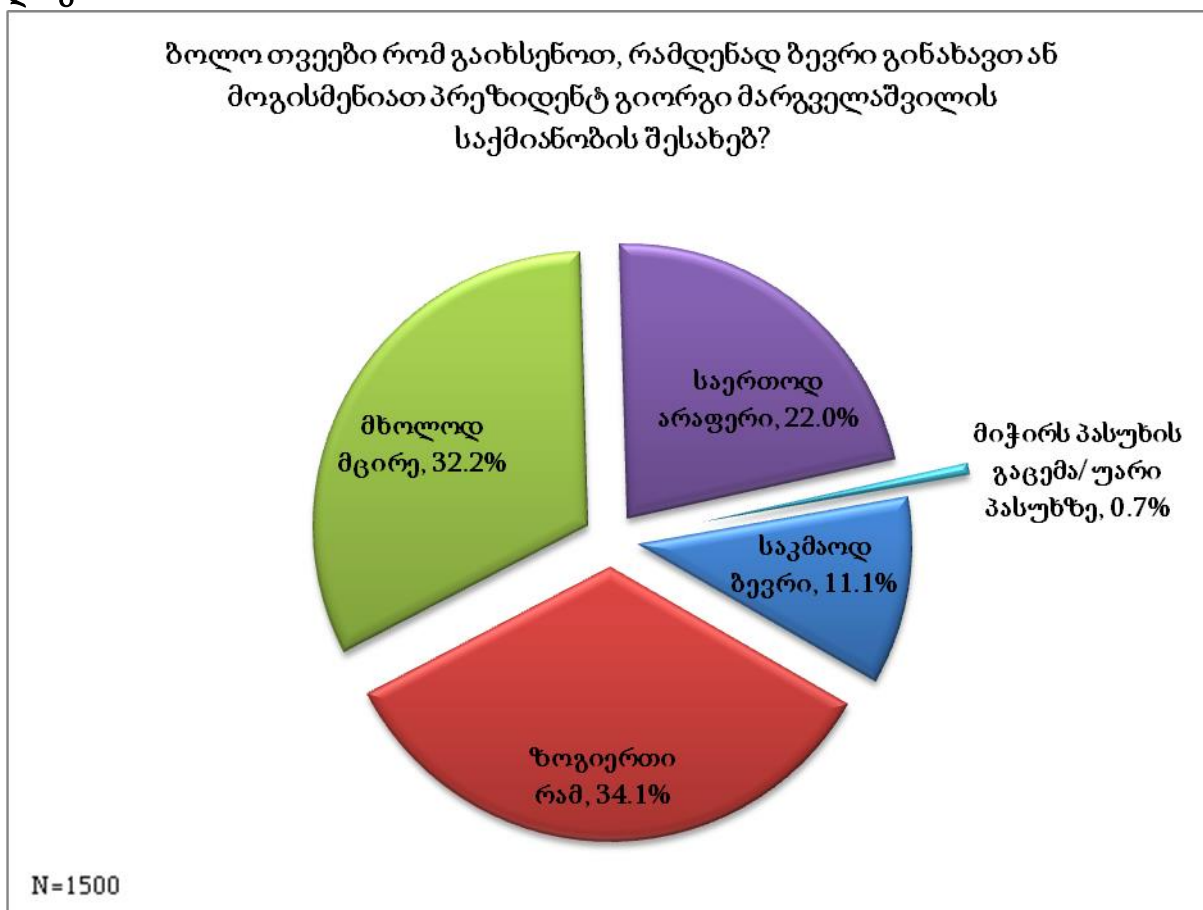


<sup>7</sup> საპრეზიდენტო კამპანიის შესახებ ინფორმირებულობის მაჩვენებლები თბილისი/რეგიონების ჭრილში სტატისტიკურად სანდოა ( $\chi^2(5)=36.681, p<0.01$ ).

## 11. პრეზიდენტის/მისი ოფისის საქმიანობასთან დაკავშირებული განწყობები

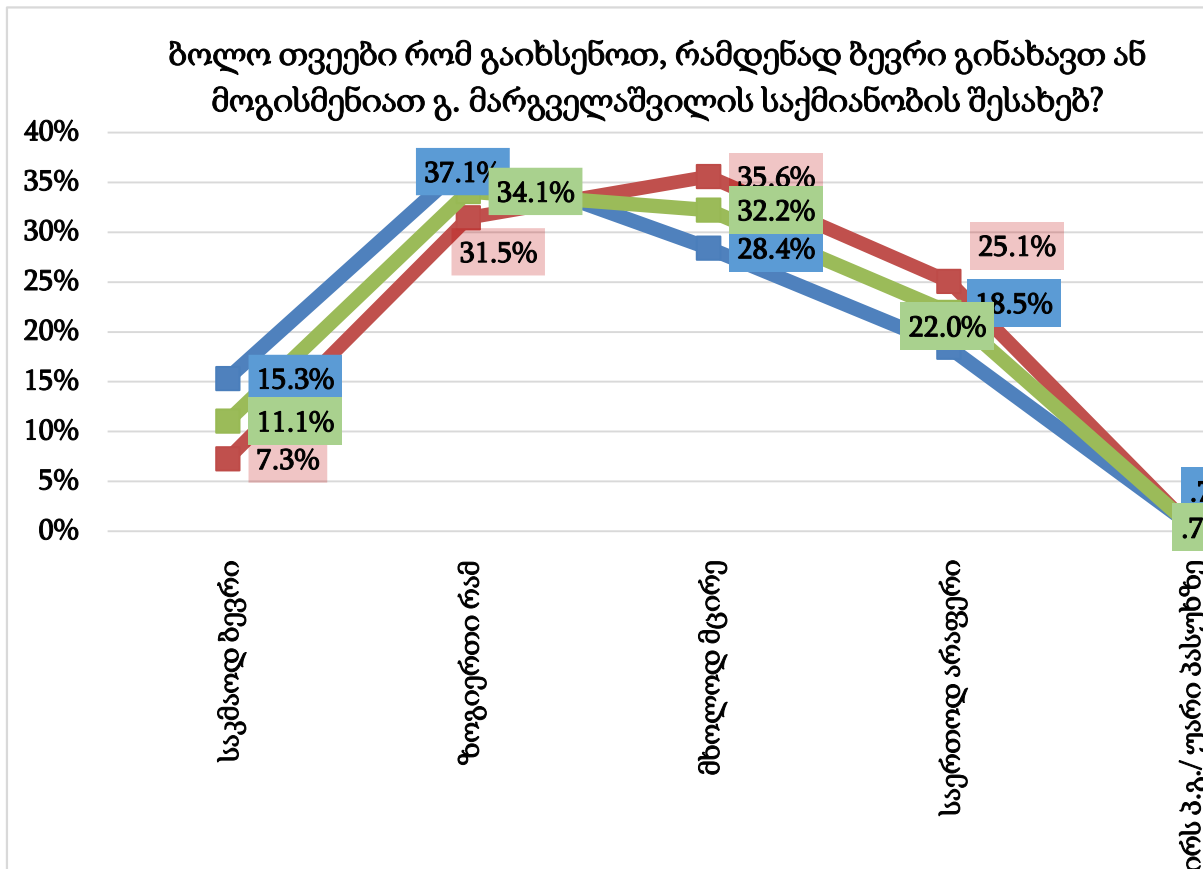
რესპონდენტთა 45.2% აცხადებს, რომ ბოლო თვეებში მათ „საკმაოდ ბევრი“ ან „ზოგიერთი რამ“ გაუგიათ გიორგი მარგველაშვილის საქმიანობის შესახებ. აღსანიშნავია, რომ გამოკითხულთა 22%–თვის ამ საქმიანობის შესახებ არაფერია ცნობილი. ეს მიუთითებს იმაზე, რომ პრეზიდენტის საქმიანობას მეტი საჯარო რეპრეზენტაცია სჭირდება (იხ. დიაგრამა #22):

დიაგრამა #22



განსხვავებული პასუხები იკვეთება ბოლო თვეებში პრეზიდენტის საქმიანობის შესახებ ინფორმაციის მიღების კუთხით თბილისსა და რეგიონებში; თბილისში გამოკითხულები უფრო მეტად ინფორმირებულები არიან, ვიდრე რეგიონებში. რეგიონებში რესპონდენტთა 25.1%, ხოლო თბილისში 18.5% აცხადებს, რომ „საერთოდ არაფერი“ სმენიათ გიორგი მარგველაშვილის საქმიანობის შესახებ (აღნიშნული მიმართება თბილისი/რეგიონების ჭრილში სტატისტიკურად სანდოა:  $\chi^2(4)=38.952, p<0.01$ ). იხ. დიაგრამა #23:

დიაგრამა #23

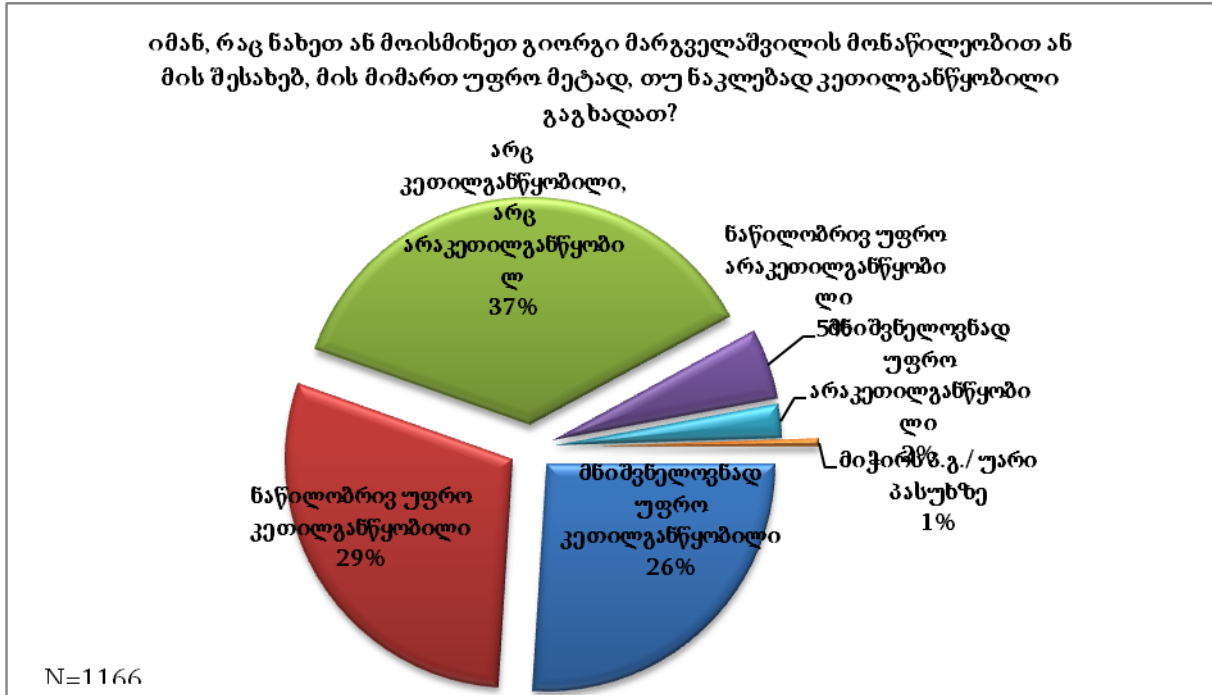


სხვადასხვა ასაკობრივი ჯგუფებიდან მათი წილი, ვისაც „საკმაოდ ბევრი“ და „ზოგიერთი რამ“ სმენიათ გიორგი მარგველაშვილის საქმიანობის შესახებ, ყველაზე მაღალია 55 და მეტი წლის ასაკობრივ ჯგუფში (45.1%). კორელაციური ანალიზი აჩვენებს, რომ ასაკობრივ ჯგუფებსა და პრეზიდენტის საქმიანობის შესახებ ინფორმირებულობას შორის სტატისტიკურად სანდო კავშირი არსებობს: რაც უფრო მაღალია რესპონდენტთა ასაკი, მით უფრო მეტი სმენიათ მათ პრეზიდენტის საქმიანობის შესახებ (ასაკობრივ ჯგუფებში აღწერილი მიმართებები სტატისტიკურად სანდოა:  $X^2(4)=38.952, p<0.01$ ).

გამოკითხვა ადასტურებს, რომ პრეზიდენტის საქმიანობამ (ბოლო თვეებში) მეტწილად დადებითი კვალი დატოვა მისი საქმიანობის შესახებ ინფორმირებულ მოსახლეობაში. კერძოდ, პრეზიდენტის საქმიანობის შესახებ ინფორმირებულ რესპონდენტთა უმრავლესობა (55.4%) მიღებულმა ინფორმაციამ კეთილგანწყობილი („მნიშვნელოვნად“ ან „მეტ-ნაკლებად“) გახადა პრეზიდენტის მიმართ. გასათვალისწინებელია მათი წილიც (36.7%), ვისზეც ამ ინფორმაციას არ მოუხდენია გავლენა პრეზიდენტის მიმართ კეთილგანწყობის გაზრდის ან შემცირების თვალსაზრისით. არაკეთილგანწყობილ რესპონდენტთა წილი მცირეა (7.4%).

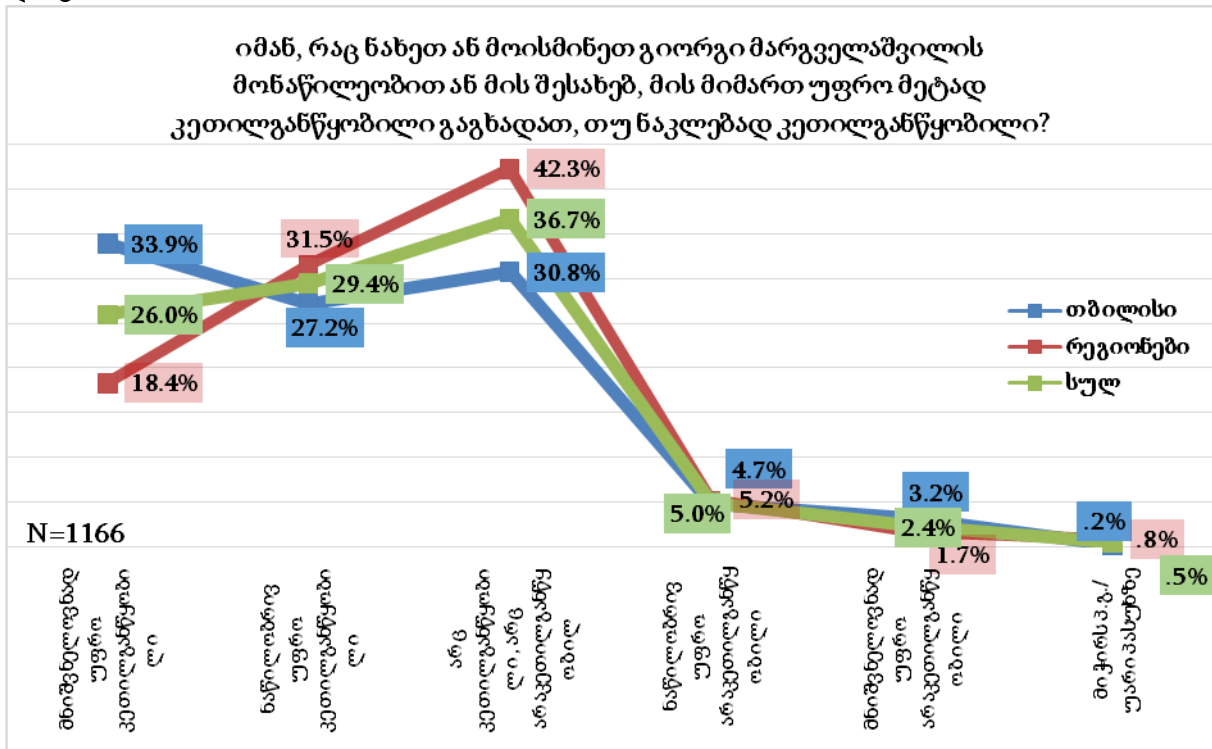
(იხ. დიაგრამა #24):

დიაგრამა #24



პრეზიდენტის საქმიანობის შესახებ (ბოლო თვეებში) მიღებულმა ინფორმაციამ უფრო მეტად თბილისში მცხოვრებ რესპონდენტებში შეძლო კეთილგანწყობის მოპოვება (61.1%), რეგიონებში მაცხოვრებლებთან შედარებით (49.9%). ამ კუთხით, რეგიონებში უფრო დიდია ნეიტრალურად განწყობილ რესპონდენტთა წილი (42.3%), ვიდრე თბილისში (30.8%) (თბილისი/რეგიონების ჯრილში აღწერილი მიმართებები სტატისტიკურად სანდოა:  $X^2(4)=44.669, p<0.01$ ). იხ. დიაგრამა #25:

დიაგრამა #25



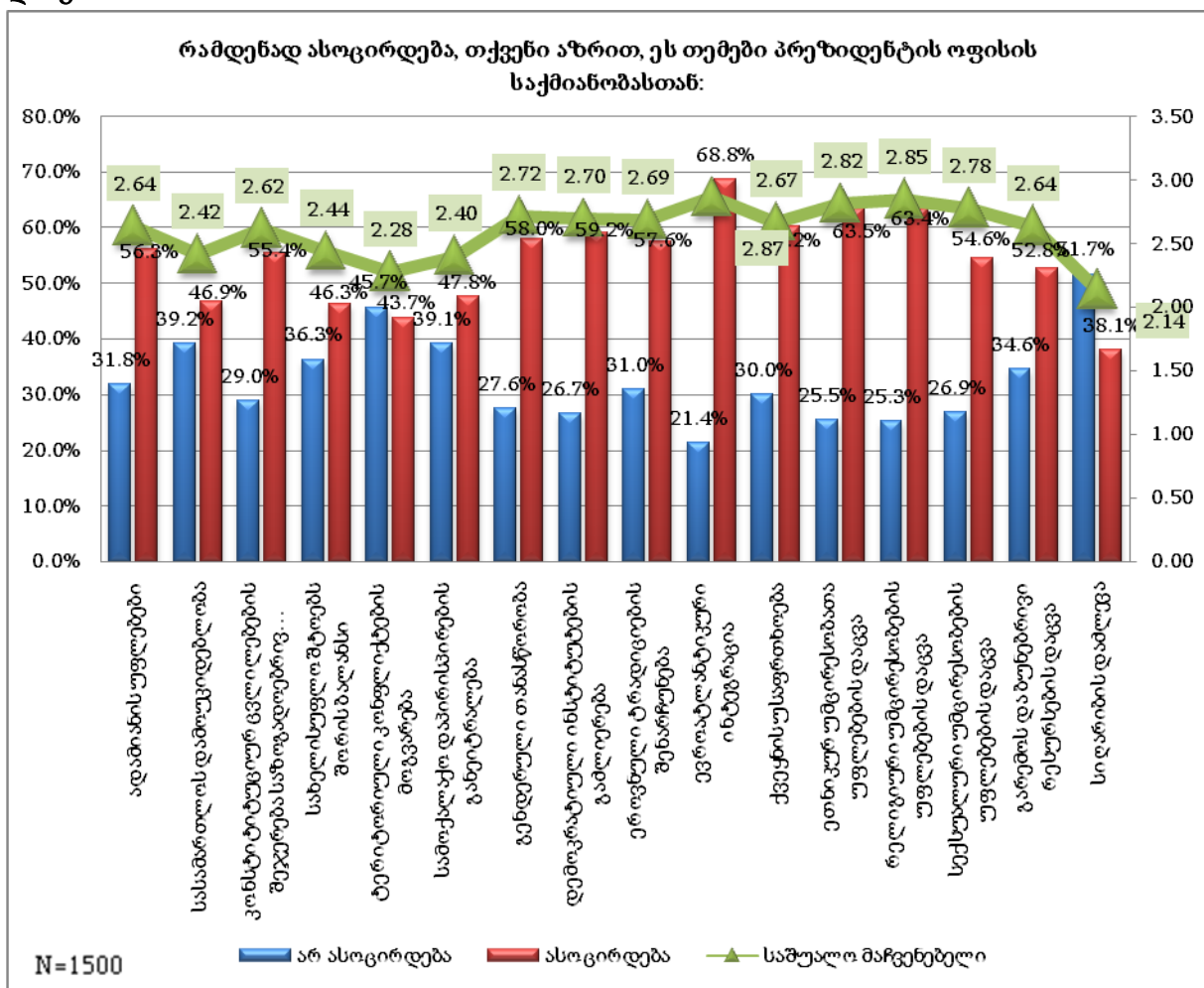
გამოკითხვა აჩვენებს, რომ პრეზიდენტის ოფისის საჯარო პოზიციონირება ძირითადად ადამიანის უფლებების დაცვის (გენდერული თანასწორობის, რელიგიური და ეთნიკური უმცირესობების) კუთხით, ასევე ქვეყნის საგარეო კურსთან დაკავშირებით ხდება. პირველი სამი ყველაზე ხშირად დასახელებული სფეროებია:

- ევროატლანტიკური ინტეგრაცია – („ძლიერად/მეტ-ნაკლებად ასოცირდება“: 68.8%)
- ეთნიკურ უმცირესობათა უფლებების დაცვა- („ძლიერად/მეტ-ნაკლებად ასოცირდება“: 63.5%)
- რელიგიური უმცირესობების უფლებების დაცვა - („ძლიერად/მეტ-ნაკლებად ასოცირდება“: 63.4%)

პრეზიდენტის საქმიანობა გამოკითხულთა 51.7%-თვის არ ასოცირდება („საერთოდ არ ასოცირდება/ნაკლებად ასოცირდება“) სიღარიბის დაძლევისასთან და 45%-თვის ტერიტორიული კონფლიქტების მოგვარებასთან.

დეტალურად გამოკითხვის შედეგები იხ. დიაგრამაზე #26:

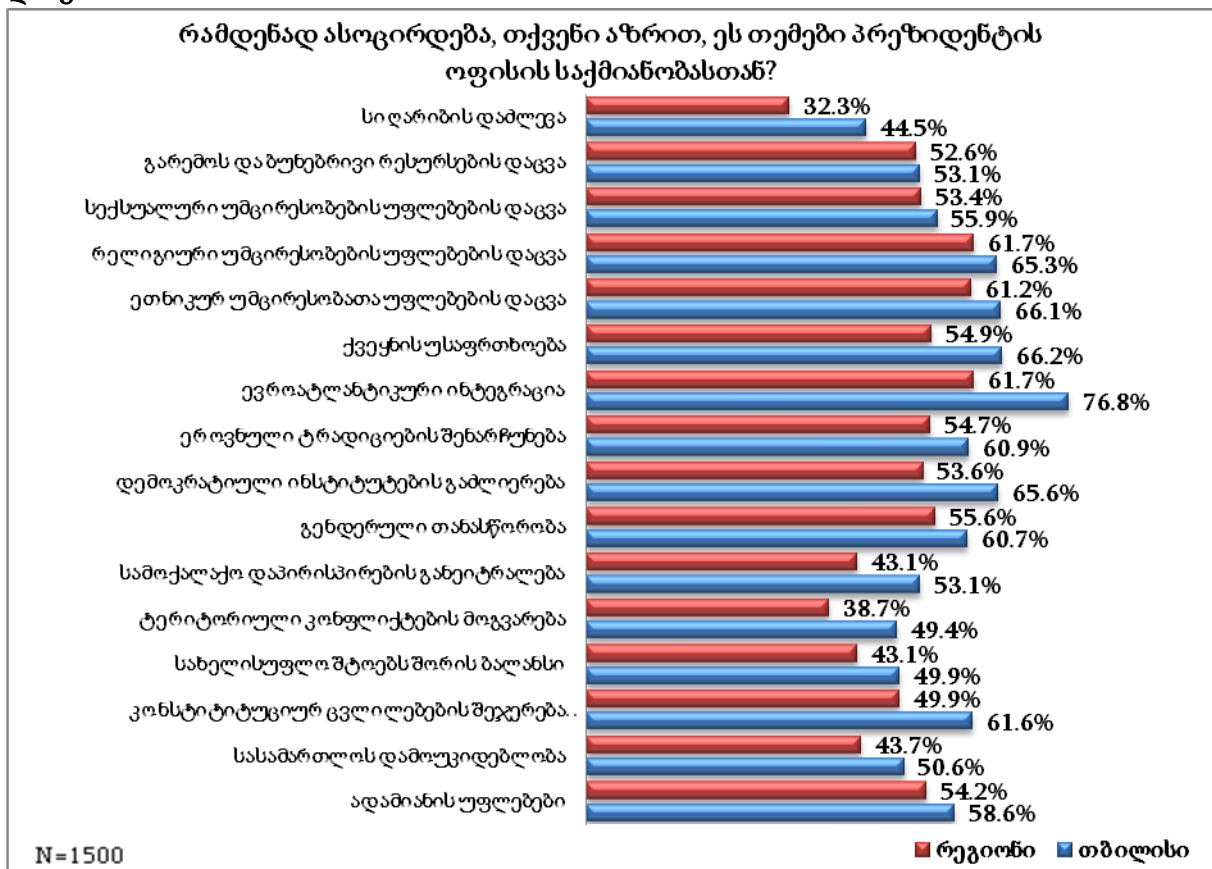
დიაგრამა #26



**შენიშვნა:** ცვლადის სახელის – „არ ასოცირდება“ – ქვეშ გაერთიანებულია ორი პოზიცია: „საერთოდ არ ასოცირდება“ და „ნაკლებად ასოცირდება“; ისევე როგორც ცვლადი „ასოცირდება“ აერთიანებს ორი ცვლადს: „მეტნაკლებად ასოცირდება“ და „საერთოდ არ ასოცირდება“.

პრეზიდენტის საქმიანობასთან ასოცირებული სფეროები თბილისსა და რეგიონებში მცხოვრები რესპონდენტებისთვის ერთნაირი პრიორიტეტებით ლაგდება: როგორც თბილისში, ისე რეგიონებში, რესპონდენტთა უმრავლესობა გიორგი მარგველაშვილის ოფისის საქმიანობას აკავშირებს ქვეყნის ევროატლანტიკურ ინტეგრაციასთან და ადამიანის უფლებების დაცვასთან. თუმცა, იკვეთება, რომ თბილისის მცხოვრებლებში ზოგიერთი ასოციაცია უფრო აქტიური და ინტენსიურია. მაგალითად: პრეზიდენტის საქმიანობა თბილისში მცხოვრებ რესპონდენტთა 76.8%-თვის, ხოლო რეგიონებში – 61.7%-თვის ასოცირდება ქვეყნის ევროატლანტიკურ ინტეგრაციასთან (თბილისი/რეგიონებს შორის ადრეული (ეს მიმართება სტატისტიკურად სანდოა:  $\chi^2(4)=65.603, p<0.01$ ). იხ. დიაგრამა #27:

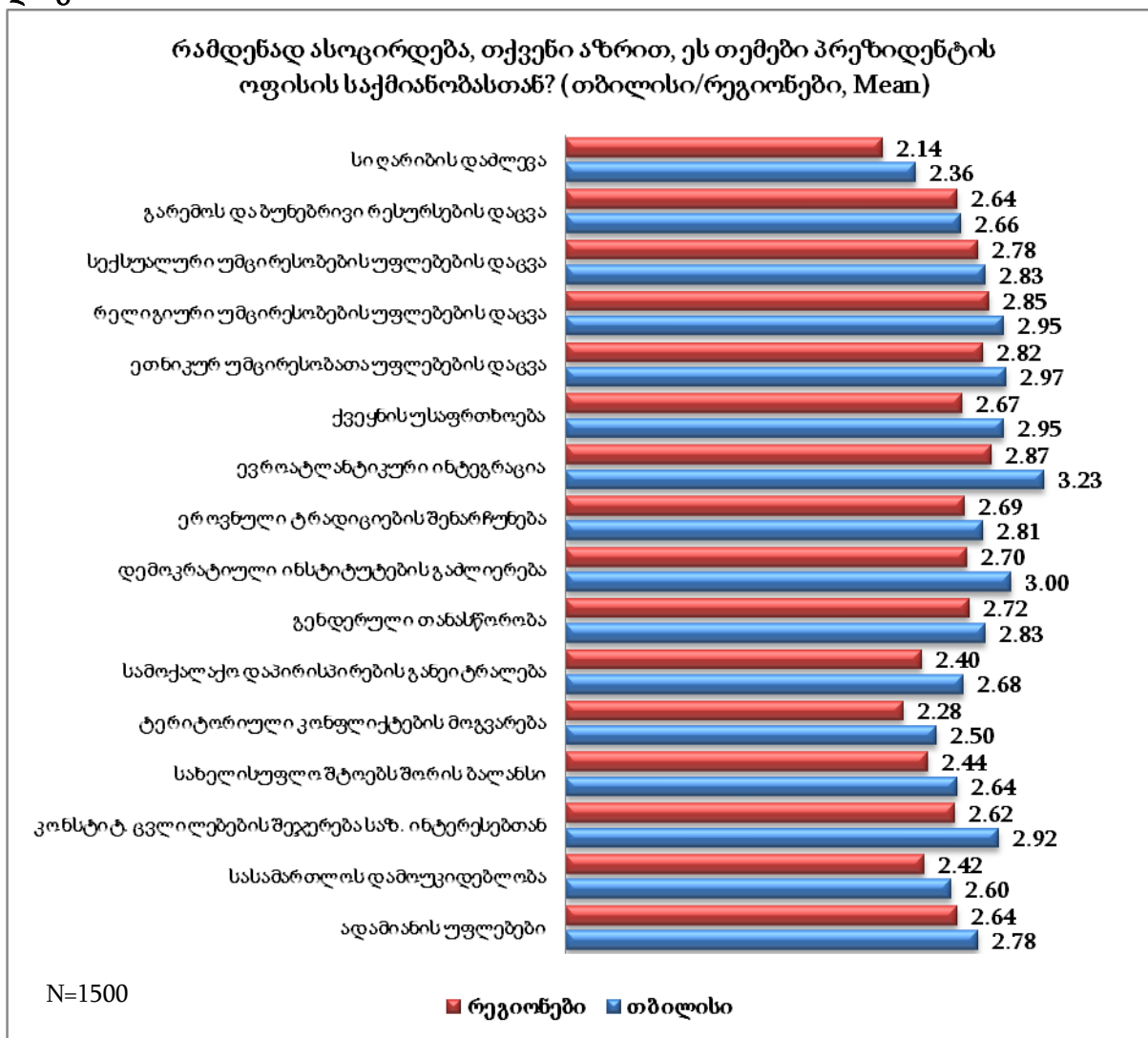
**დიაგრამა #27**



თბილისსა და რეგიონებში მცხოვრებ რესპონდენტთა შეხედულებები პრეზიდენტის ოფისის საქმიანობის სფეროების შესახებ, ნათლად ჩანს საშუალო მაჩვენებლების (MEAN) მიხედვითაც (იხ. დიაგრამა #28):



დიაგრამა #28

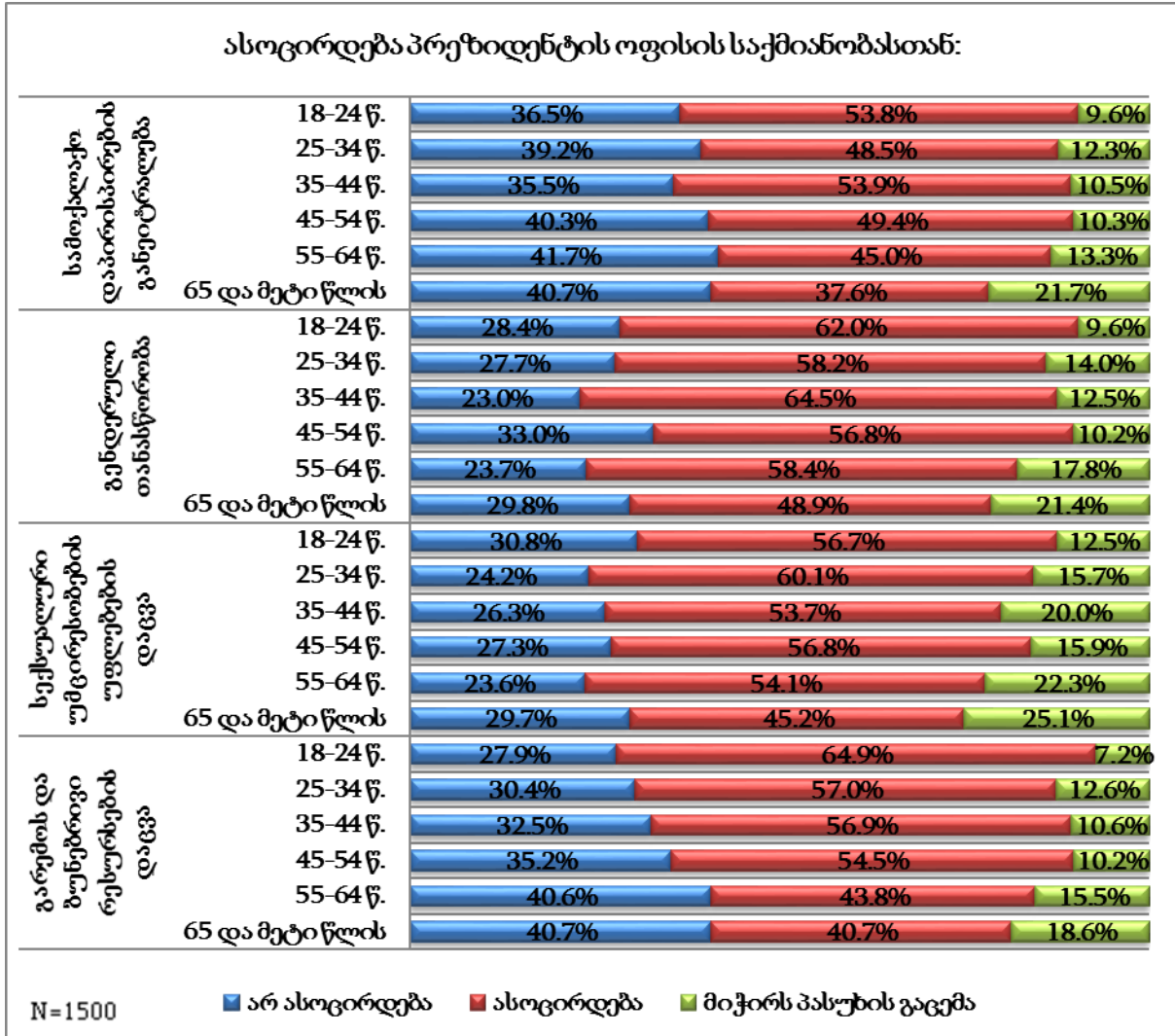


კორელაციური ანალიზი აჩვენებს, რომ არსებობს სანდო სტატისტიკური კავშირი პრეზიდენტის საქმიანობის ცალკეულ სფეროებთან ასოცირებასა და რესპონდენტთა ასაკს შორის:

- სამოქალაქო დაპირისპირებების განეიტრალებას პრეზიდენტის საქმიანობასთან ყველაზე მეტად აკავშირებენ 18-24 (53.8%) და 35-44 წლის ასაკობრივი ჯგუფების წარმომადგენლები (53.9%). (ეს მიმართება სანდოა:  $X^2(4)=41.179, p<0.01$ ).
- გენდერული თანასწორობის დაცვა პრეზიდენტის საქმიანობასთან ყველაზე მეტად ასოცირდება 18-24 წწ. (62.0%) და 35-44 წწ. (64.5%) ჯგუფებში (აღნიშნული მიმართებები სტატისტიკურად სანდოა:  $X^2(4)= 54.635, p<0.01$ ).
- სექსუალური უმცირესობების უფლების დაცვასთან პრეზიდენტის ოფისის საქმიანობა 25-34 წწ. ასაკობრივი ჯგუფის 60.1%-ში ასოცირდება. მაშინ როდესაც ეს ასოციაცია 65 წლის და მეტი ასაკის რესპონდენტთა 29.7%-ს აქვს (მიმართება სტატისტიკურად სანდოა:  $X^2(4)=34.734, p<0.03$ ).
- ანალოგიურად, რესპონდენტების ასაკის მატებასთან ერთად მცირდება განწყობა, რომ გარემოსა და ბუნებრივი რესურსების დაცვის საკითხი პრეზიდენტის

კომპეტენცია. ეს განწყობა ყველაზე მაღალია 18-24 წლის რესპონდენტებში (64.9%) (აღწერილი მიმართება სტატისტიკურად სანდოა:  $\chi^2(4)=53.770, p<0.01$ ) (იხ. დიაგრამა #29):

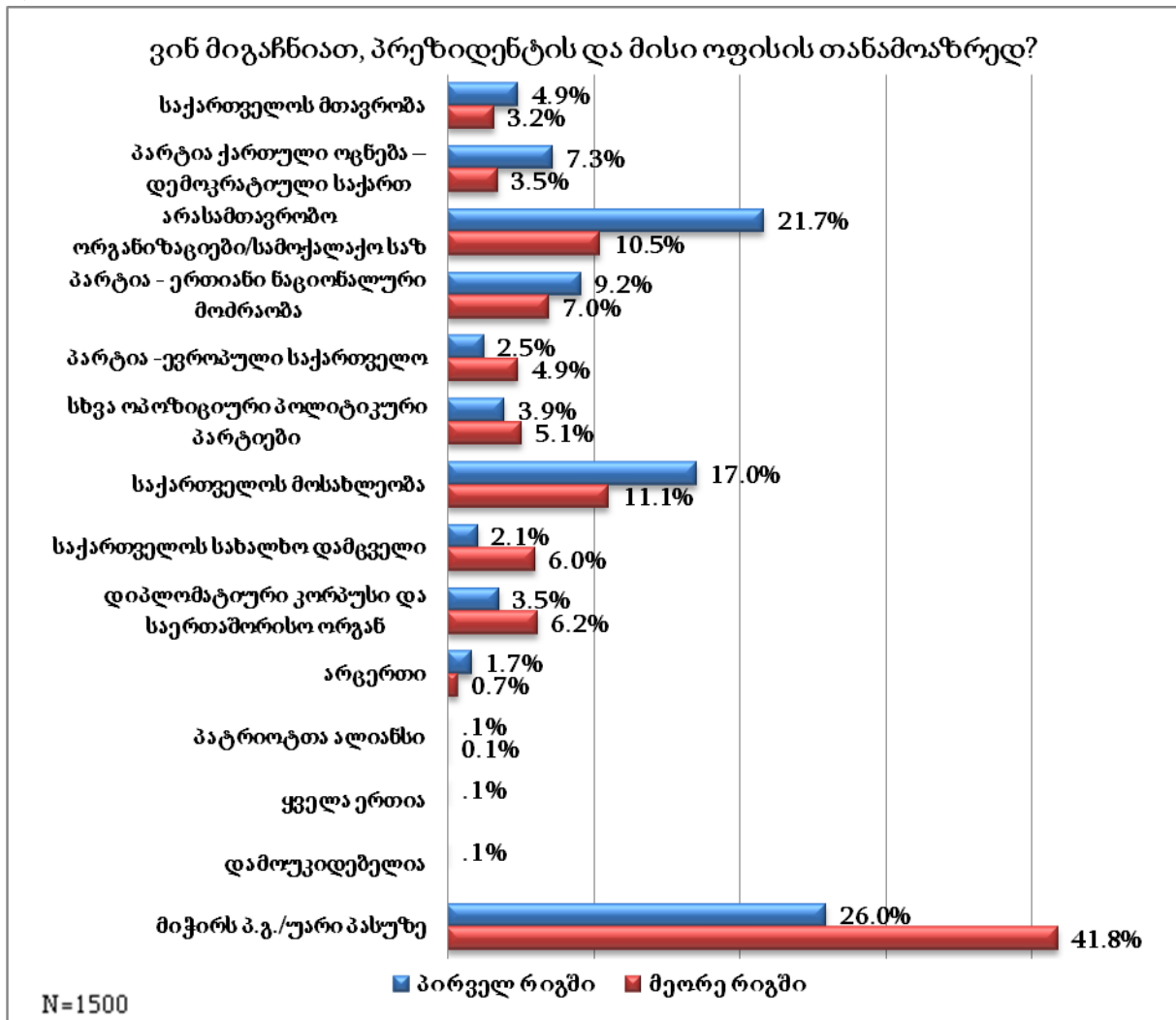
დიაგრამა #29



**შენიშვნა:** ცვლადის სახელის – „არ ასოცირდება“ – ქვეშ გაერთიანებულია ორი პოზიცია: „საერთოდ არ ასოცირდება“ და „ნაკლებად ასოცირდება“; ისევე როგორც ცვლადი „ასოცირდება“ აერთიანებს ორი ცვლადს: „მეტნაკლებად ასოცირდება“ და „საერთოდ არ ასოცირდება“.

კიდევ ერთი საკითხი, რასაც გამოკითხვა შეეხო, უკავშირდება იმას, ვის (რომელ ინსტიტუტს) მიიჩნევენ რესპონდენტები პრეზიდენტის/მისი ოფისის თანამოაზრედ. აქ წამყვანი პოზიცია უჭირავს არასამთავრობო ორგანიზაციებს/სამოქალაქო საზოგადოებას და საქართველოს მოსახლეობას. ეს იმაზე მიანიშნებს, რომ, რესპონდენტთა აღქმით, პრეზიდენტმა, პოლიტიკური ფიგურის მიუხედავად, მოახერხა დისტანცირება სხვა სახელისუფლო შტოებისაგან, აგრეთვე, პოლიტიკური პარტიებისაგან და დამოუკიდებელ პოლიტიკურ აქტორად ჩამოყალიბდა (იხ. დიაგრამა #30):

დიაგრამა #30



თბილისისა და რეგიონების რესპონდენტებში თითქმის იგივე დამოკიდებულებები ვლინდება პრეზიდენტის ოფისის/ადმინისტრაციის თანამოაზრე ინსტიტუტებთან დაკავშირებით. განსხვავება, თუმცა მცირედი, არასამთავრობო ორგანიზაციების/სამოქალაქო სექტორის პრეზიდენტის მოკავშირეობასთან დაკავშირებით ვლინდება: თბილისში გამოკითხულთა 27% იზიარებს ამ შეხედულებას (პირველ რიგში), ხოლო რეგიონებში - 17.1%, რაც პრეზიდენტისა და სამოქალაქო სექტორის თანამშრომლობის განსხვავებულ ხარისხზე მიუთითებს რესპონდენტების თვალში, თბილისისა და რეგიონების მიხედვით (ეს მიმართება სტატისტიკურად სანდოა:  $\chi^2(4)=51.661, p<0.01$ ). იხ. დიაგრამა #31:

დიაგრამა #31

